

# **CONTROL PERMANENT SECTOR PÚBLIC LOCAL**

Javier Requejo García  
Vice-interventor Ajuntament de Tarragona

# **ESQUEMA CONTROL INTERN LOCAL**

# MODEL CONTROL INTERN LOCAL

FUNCIÓ INTERVENTORA

CONTROL FINANCER

EELL i entitats adscrites  
amb pressupost limitatiu

Control Permanent

AUDITORIA PÚBLICA

de  
comptes

de  
compli.

operativa

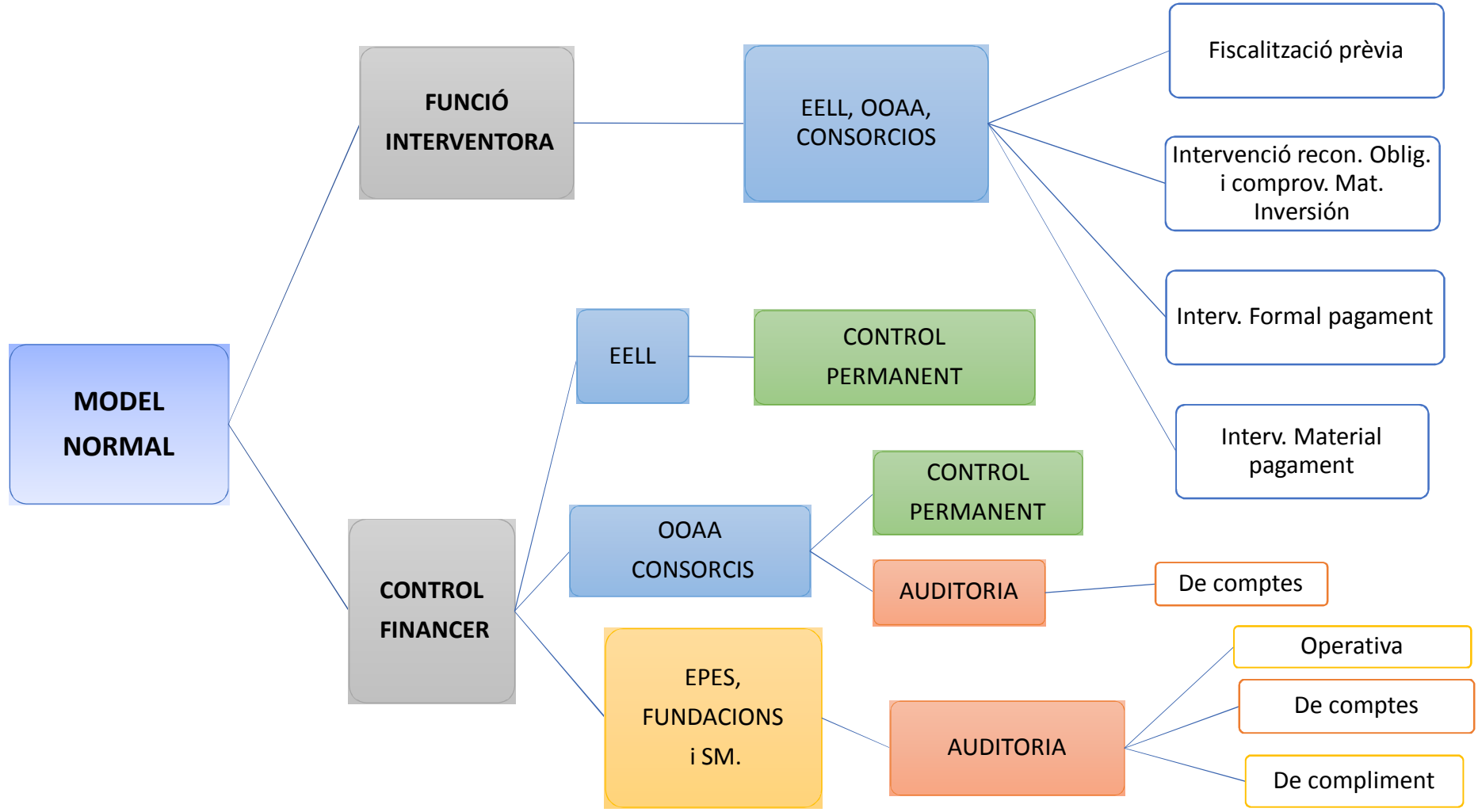
diferent intensitat en el model general respecte al simplificat

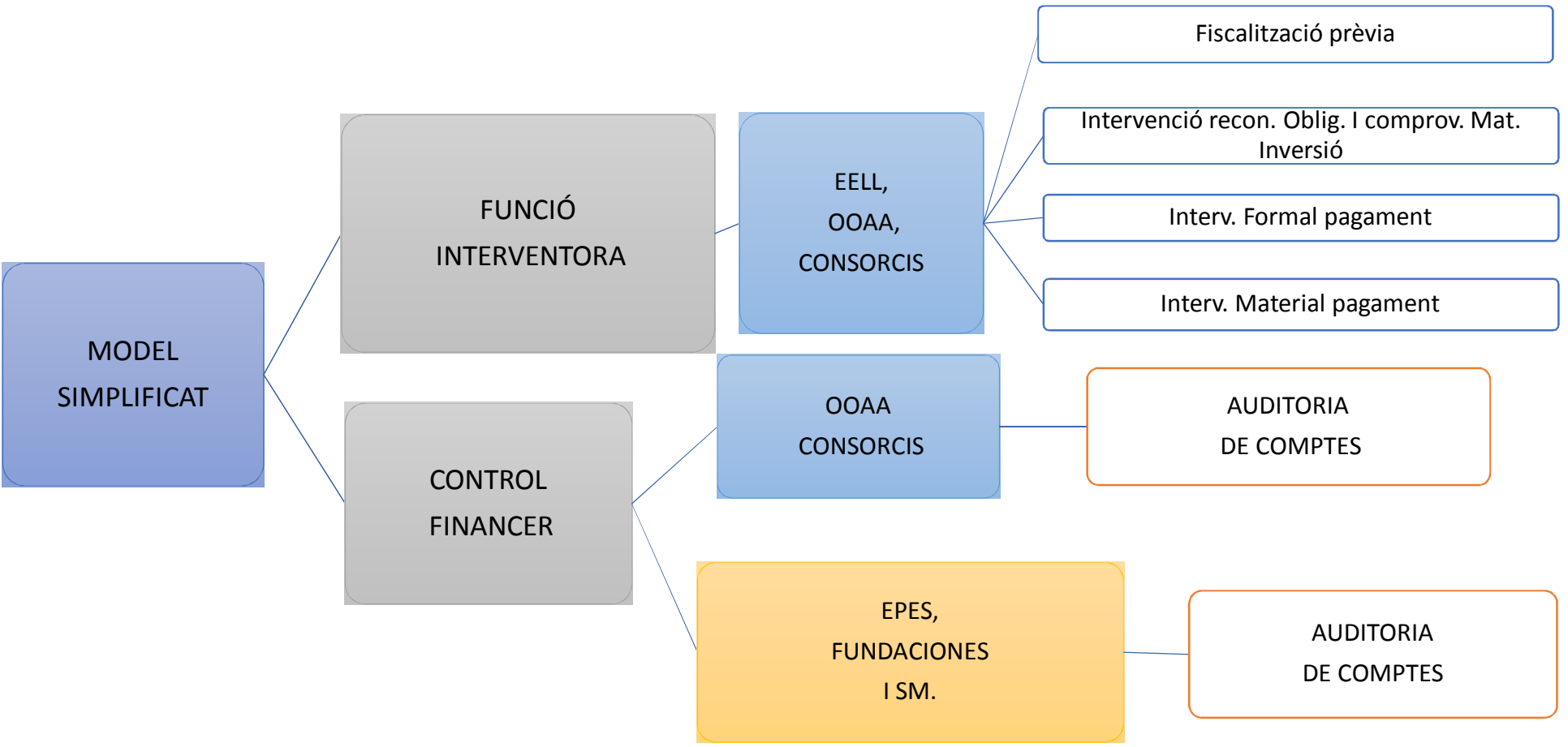
Model Normal

- Pressupost  $>$  a 3.000.000 €
- Població  $>$  5.000 hab si el pressupost esta entre 300.000 € i 3.000.000 €.
- Resto EELL amb pressupost  $>$  3.000.000 €.

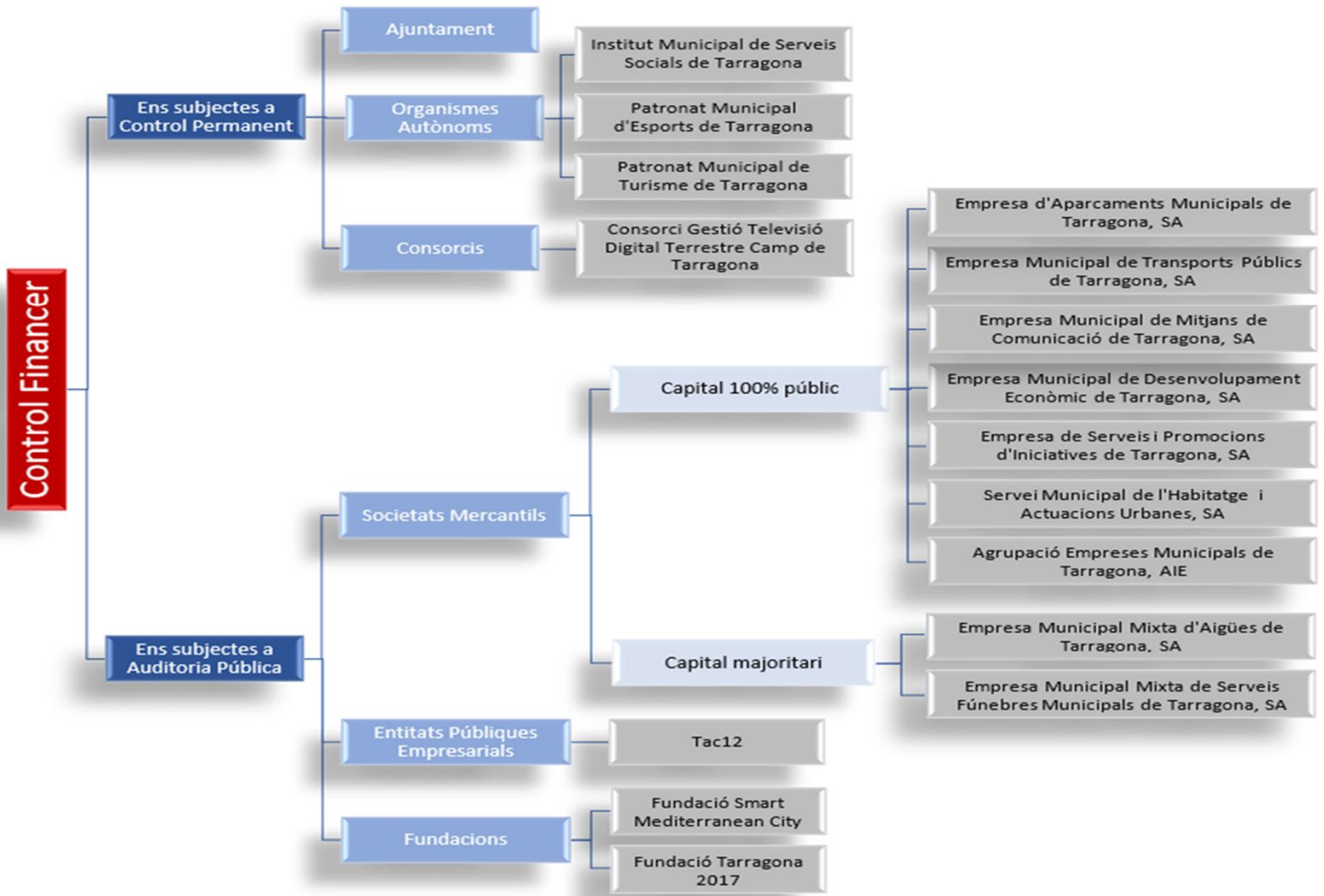
Model Simplificat

- Pressupost  $<$  300.000 €.
- Pressupost  $<$  o = a 3.000.000 € i inferior a 5.000 hab.
- Resto EELL amb pressupost  $<$  o = a 3.000.000 €.





# ESQUEMA CONTROL FINANCER AJUNTAMENT DE TARRAGONA



# **CONTROL FINANCER: CONTROL PERMANENT**



# CONTROL FINANCER

**Art. 29.1 RCISPL:** Senyala que es practicarà mitjançant l'exercici del **control permanent** i l'**auditoria pública**, incloent ambos el **control de eficàcia**.

Es un **control global** amb un àmbit més extens que la funció interventora. A més del compliment de la legalitat, abasta el control de comptes, anàlisi de la racionalitat d'actes i procediments. Esta **orientat a la millora de la gestió** en el seu aspecte: econòmic financer, patrimonial, pressupostari, comptable, organitzatiu i procedimental i **hauria d'oferir informació rellevant per a la pressa de decisions**.

## Art. 29.2 y 3 RCISPL

**CONTROL PERMANENT**

EELL i Organismes amb Pressupost limitatiu en els que es realitza la funció interventora. Es podran aplicar **tècniques d'auditoria**.

En **règim simplificat** només No Planificat

**AUDITORIA**

De comptes

Entitats amb Pressupost no limitatiu + OOAA y Consorcis

De Compliment

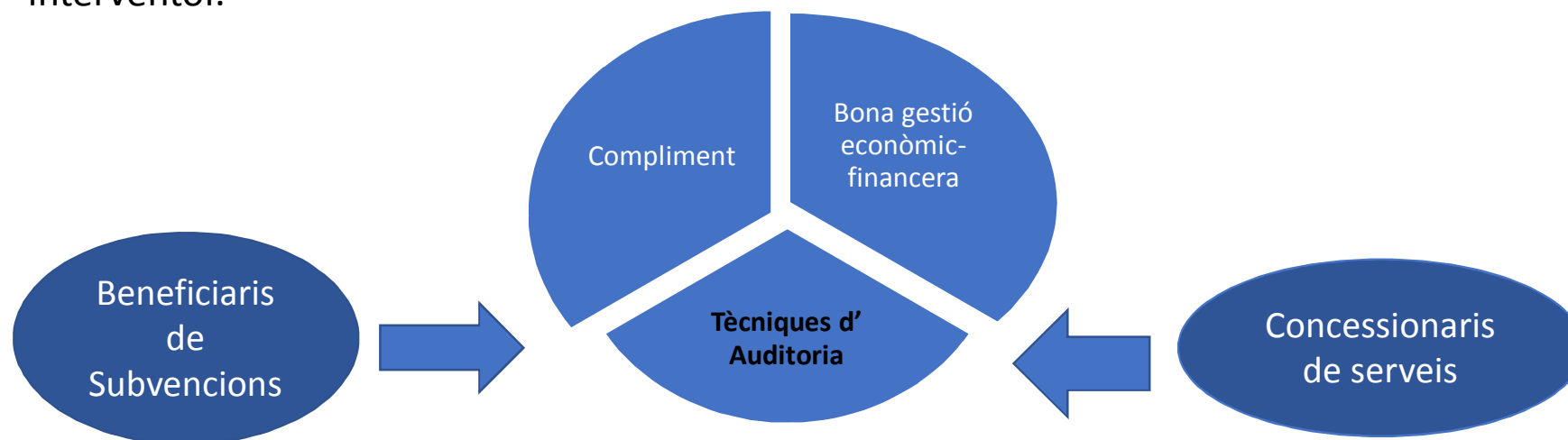
Operativa

En **règim simplificat** només A. Comptes

## CONTROL PERMANENT

### Tindrà per objecte:

- ✓ Comprovar, **de forma contínua**, que el funcionament de l'activitat economicofinancera del sector públic local **s'ajusta a l'ordenament jurídic** i als **principis generals de bona gestió financera**, amb la finalitat última de millorar la gestió en el seu aspecte econòmic, financer, patrimonial, pressupostari, comptable, organitzatiu i procedimental.
- ✓ Comprèn tant les **actuacions de control que anualment s'incloguin en el corresponent Pla** Anual de Control Financer, com les **actuacions que siguin atribuïdes en l'ordenament jurídic** a l'òrgan interventor.



## CONTROL PERMANENT

### Inclourà les següents actuacions:

- a) Verificació del compliment de la normativa i procediments aplicables als aspectes de la gestió econòmica als quals no s'estén la funció interventora. **No Planificat/ Planificat**
- b) Seguiment de l'execució pressupostària i verificació del compliment dels objectius assignats. **Planificat**
- c) Comprovació de la planificació, gestió i situació de la tresoreria. **Planificat**
- d) Les actuacions previstes en les normes pressupostàries i reguladores de la gestió econòmica del sector públic local atribuïdes a l'òrgan interventor. **No Planificat**
- e) Anàlisi de les operacions i procediments, amb l'objecte de proporcionar una valoració de la seva racionalitat economicofinancera i la seva adequació als principis de bona gestió, a fi de detectar les possibles deficiències i proposar les recomanacions amb vista a la correcció d'aquelles. **Planificat**
- f) En l'entitat local, verificar, mitjançant tècniques d'auditoria, que les dades i informació amb transcendència econòmica proporcionats pels òrgans gestors com a suport de la informació comptable, reflecteixen raonablement el resultat les operacions derivades de la seva activitat economicofinancera. **planificat**

Això fa que hem de distingir el Control Permanent com a **Acte Singular** del **Control Permanent Planificat** (Sànchez Rubio model IGAM)

## CONTROL PERMANENT

### Principis d'exercici del control Permanent:

- **Exercici continuat** de les actuacions.
- **Comunicació de les actuacions**: en cas de ser necessària la col·laboració del gestor hem de comunicar els inicis del treball.
- **Exercici sistemàtic**: les actuacions de control hauran de ser rigoroses tant en la **planificació**, com en l'**organització** i **desenvolupament** dels treballs.

## Treballs de Control Permanent

Informes preceptius de l'òrgan interventor (caràcter previ)	Concomitant (caràcter simultani)	Continu. (caràcter automàtic)	Planificat. PACF (posterior)
---	----------------------------------	-------------------------------	------------------------------

# CONTROL PERMANENT

## INFORMES PRECEPTIUS DE L'ÒRGAN INTERVENTOR (Elaboració Sandra Salvat)

### **1.1 TRLRHL. Informes/estudi econòmic relatiu a l'aprovació i/o modificació d'ordenances fiscals i preus públics:**

- ✓ Art. 24. Comprovació dels criteris de capacitat econòmica en la determinació de la quantia de les taxes
- ✓ Art. 25. Informe tècnic-econòmic en relació als acords d'establiment de taxes per a la utilització privativa o el aprofitament especial del domini públic o per finançar total o parcialment els nous serveis i en relació a que com a màxim el valor de la quantia taxa
- ✓ Art. 44. Comprovació de les dotacions econòmiques corresponents quan es fixin preus públics per sota del cost del servei o activitat per raons socials, benèfiques, culturals o d'interès públic

# CONTROL PERMANENT

## INFORMES PRECEPTIUS DE L'ÒRGAN INTERVENTOR (Elaboració Sandra Salvat)

### Endeutament i Pressupostari regulat al TRLRHL

- ✓ Informe aprovació pressupost (art. 168.4). Informe sobre el projecte de pressupostos (art. 4.1.b2 Real Decret 128/2018, de 16 de març, pel que es regula el règim jurídic dels funcionaris d'Administració Local amb habilitació de caràcter nacional)
- ✓ Informe pròrroga pressupost (art. 21.4 RD 500/1990)
- ✓ Informe modificacions pressupostàries (art. 177.2)
- ✓ Informe liquidació pressupost Ajuntament (art. 191 i 192)
- ✓ Informe liquidació pressupost organisme autònom (art. 192)
- ✓ Informe liquidació pressupost amb romanent de tresoreria negatiu. Informe per revocar la reducció e despesa del nou pressupost per la quantia del dèficit produït
- ✓ Informe en relació al Compte general (art. 212)
- ✓ Certificat d'existència de crèdit suficient a l'aplicació pressupostària corresponent a l'inici de la tramitació d'expedients de despesa
- ✓ Informe relatiu a la concertació o modificació d'operacions de crèdit (art. 52 TRLRHL)
- ✓ Informe relatiu a la concertació d'operacions de crèdit a llarg termini pels organismes autònoms i les societats mercantils (art. 54 TRLRHL)
- ✓ Avaluació i compliment de la prudència financera (art. 48bis)

# CONTROL PERMANENT

## INFORMES PRECEPTIUS DE L'ÒRGAN INTERVENTOR (Elaboració Sandra Salvat)

### Endeutament i Pressupostari regulat al TRLRHL

- ✓ Informe avaluació compliment objectiu d'estabilitat en expedients de sol·licitud d'autorització d'endeutament (art. 25 RD 1463/2007)
- ✓ Control i seguiment de les inversions financerament sostenibles (DA 16.6). Informe sobre la consistència i suport de les projeccions pressupostàries que tinguin la memòria econòmica de la inversió en relació als criteris establerts a dita DA i informe al Ministeri d'Hisenda i Administracions Públiques de les inversions executades. Aquest informe s'incorporarà a l'expedient dins la fase d'autorització de la despesa (prèviament a la seva aprovació) i serà independent de l'informe de fiscalització. Conseqüentment, caldrà informar:
  - *CFP del projectes d'obres o modificats en relació a les inversions racionades a la DA 16.1 amb una vida útil superior a cinc anys*
  - *CFP del projectes d'urbanització en la reparcel·lació en la modalitat de cooperació*
- ✓ Implantació del servei o adquisició del subministrament amb una vida útil superiora cinc anys
- ✓ Pagaments a justificar i bestretes de caixa fixe. Informe sobre les normes d'expedició (art. 190)

# CONTROL PERMANENT

## INFORMES PRECEPTIUS DE L'ÒRGAN INTERVENTOR (Elaboració Sandra Salvat)

### **1.2 Llei orgànica 2/2012, de 27 d'abril, d'estabilitat pressupostària i sostenibilitat financera (LOEPiSF). Estabilitat pressupostària i sostenibilitat financera**

Informació a trametre:

- ✓ Seguiment compliment període mitjà de pagament a proveïdors (art. 18.5)
- ✓ Trametre informació referent al període mitjà de pagament a proveïdors
- ✓ Informes trimestrals de subministrament d'informació al Ministeri d'Hisenda i Administracions Públiques relativa a l'execució del pressupost.
- ✓ Informe anual relatiu a l'execució del pla d'ajust (DA primera i 10.3 OHAP 2105/2012) al Ministeri d'Hisenda i Administracions Públiques
- ✓ Línies fonamentals del pressupost corresponent al següent exercici. Intervenció a d'informar en relació a l'avaluació del compliment de l'objectiu d'estabilitat i límit de deute. (art. 15.1 h Ordre)
- ✓ Informe anual del compliment dels plans econòmic-financers (art. 22.2)



# CONTROL PERMANENT

## INFORMES PRECEPTIUS DE L'ÒRGAN INTERVENTOR (Elaboració Sandra Salvat)

### 1.2 Llei orgànica 2/2012, de 27 d'abril, d'estabilitat pressupostària i sostenibilitat financera (LOEPiSF). Estabilitat pressupostària i sostenibilitat financera

- ✓ Informació sobre el càlcul efectiu del cost dels serveis partint de les dades de la liquidació i dels comptes anuals aprovats per les entitats vinculades o dependents corresponents a l'exercici anterior tenint en compte els costos directes i indirectes. Si bé l'Ordre no es pronuncia expressament pel que fa a la titularitat de l'obligació, pot considerar-se com una obligació per a la figura de la Intervenció en tant obligació d'aquest de donar informació econòmic-financera incloent, per tant, el càlcul del cost efectiu dels serveis (art. 15.2 Ordre)
- ✓ Amb l'aprovació del pressupost i les seves modificacions. L'avaluació del compliment de l'objectiu d'estabilitat i límit de deute (art. 15.3 c i 16.1 de l'Ordre), així com regla de la despesa (preàmbul LOEPiSF) que també caldrà incorporar amb el projecte de pressupost i la seva execució
- ✓ Liquidació del pressupost. L'avaluació del compliment de l'objectiu d'estabilitat, regla de la despesa i límit de deute (art. 15.4 e Ordre)

# CONTROL PERMANENT

## INFORMES PRECEPTIUS DE L'ÒRGAN INTERVENTOR (Elaboració Sandra Salvat)

### 1.3 Informes per aplicació LRBRL i de la Llei 27/2013 de 27 de desembre, de racionalització i sostenibilitat de l'Administració Local (que l'ha modificat) de verificació de la sostenibilitat

- ✓ Exercici de competències diferents a les pròpies o delegades. Cal analitzar com a requisit que no es posi en risc la sostenibilitat financera. (art. 7)
- ✓ Art. 70 bis LRBRL: Informe de interventor relatiu a les iniciatives veïnals que afectin a drets i obligacions de contingut econòmic. Informe per veure l'impacte econòmic-financer de la iniciativa i de sostenibilitat financera (malgrat la norma no ho diu expressament)
- ✓ Art. 85 LRBRL: Informe per la gestió de serveis públics mitjançant entitat pública empresarial o societat mercantil. L'informe valora la sostenibilitat financera en el sentit de que aquestes formes de gestió han de ser més sostenibles i eficients que la gestió pel propi Ajuntament o mitjançant organisme autònom pel que caldrà tenir en compte criteris de rentabilitat econòmica i recuperació de la inversió.
- ✓ Art. 86, Informe en relació a l'exercici d'activitat econòmica. Cal garantir el compliment de l'estabilitat pressupostària i la sostenibilitat financera de l'exercici de els seves competències.

# CONTROL PERMANENT

## INFORMES PRECEPTIUS DE L'ÒRGAN INTERVENTOR (Elaboració Sandra Salvat)

### **1.3 Informes per aplicació LRBRL i de la Llei 27/2013 de 27 de desembre, de racionalització i sostenibilitat de l'Administració Local (que l'ha modificat) de verificació de la sostenibilitat**

- ✓ Informe per a l'aprovació del pla de correcció del desequilibri financer de les entitats vinculades a les entitats locals que desenvolupin activitats econòmiques (DA 9ª)
- ✓ Informe en la determinació de les bases d'execució dels criteris per als dret de difícil o impossible recaptació
- ✓ Informe previ a l'autorització per a destinar el patrimoni municipal del sòl per reduir el deute comercial i financera.

# CONTROL PERMANENT

## INFORMES PRECEPTIUS DE L'ÒRGAN INTERVENTOR (Elaboració Sandra Salvat)

### 1.4 Informes per aplicació de la LGS i RLGS (estabilitat pressupostària-sostenibilitat financera):

- ✓ Pla estratègic de subvencions. En tant instrument de planificació preceptiu per tota subvenció regulat a l'art. 8 de la LGS en el que cal concretar els objectius i efectes, termini per la seva consecució, costos previsibles i fonts de finançament supeditant-se al compliment del principi d'estabilitat pressupostària. (D'acord amb l'art. 7.3 de la LOEPiSF tota actuació que afecti a despeses presents o futures caldrà valorar les seves repercussions i efectes i supeditar-se de forma estricta al compliment de les exigències dels principis d'estabilitat pressupostària i sostenibilitat financera).
- ✓ Informe relatiu a les Bases que regeixen la concessió de la subvenció mitjançant un procediment de concurrència competitiva. Caràcter de norma reguladora del procediment de concurrència competitiva que regula la concessió de la subvenció. En tant caràcter de disposició reglamentària pel procediment corresponent de subvenció cal acord del Plenari per a la seva aprovació (art. 124.3 del ROAS). Per consegüent i, d'acord amb el que disposa l'art. 7.3 de la LOEPiSF que exigeix informe de l'Interventor per a l'elaboració i aprovació de les disposicions reglamentàries que afectin a despeses públiques, com és el cas, cal informe d'aquest a fi de valorar les seves repercussions i efectes, supeditant-se al compliment dels principis d'estabilitat pressupostària i sostenibilitat financera.
- ✓ Base de Dades Nacional. Obligació de subministrar informació per part de la Intervenció o òrgan que designi la Corporació (art. 20) amb el contingut previst a l'art. 37 del RLGS. Per tant, d'entrada obligació de l'Interventor, salvat acord en altre sentit.

# CONTROL PERMANENT

## INFORMES PRECEPTIUS DE L'ÒRGAN INTERVENTOR (Elaboració Sandra Salvat)

**1.5. En matèria urbanística. (En aquest cas podria plantejar-se fer-se un informe conjunt o que abastés ambdós àmbits: l'econòmic i el de legalitat)**

**1.5.1 TRLSiRU (Real Decret Legislatiu 7/2015, de 30 d'octubre, pel que s'aprova el Text refós de la Llei del sòl i rehabilitació urbana)**

- ✓ Art. 22.5: Informe de sostenibilitat econòmica en els instruments d'ordenació tant en planejament general (POUM), com en planejament derivat (Pla especials urbanístics, Pla de millora urbana, Pla parcial urbanístic, i Pla parcial urbanístic de delimitació) en fase d'aprovació i modificació de les actuacions de transformació urbanística. Cal analitzar l'impacte de les actuacions previstes a la hisenda de l'Ajuntament en tant receptora de noves infraestructures i, per tant, afectada per la implantació i manteniment o la posada en marxa i responsable dels serveis resultants i la justificació de la suficiència del sòl productiu entès com aquell susceptible de generar activitat econòmica en tant té per objecte o està destinat a la producció de béns o serveis, podent incloure, per tant, usos industrials, de serveis, tecnològics, comercials, terciaris, turístics, etc

# CONTROL PERMANENT

## INFORMES PRECEPTIUS DE L'ÒRGAN INTERVENTOR (Elaboració Sandra Salvat)

### 1.5.2 TRLUC i RLUC en relació a l'art. 7.3 LOEPiSF (Valoració de les repercussions i efectes de despeses o ingressos presents o futurs al compliment dels principis d'estabilitat pressupostària i sostenibilitat financera)

- ✓ Modificació d'un sistema d'actuació urbanística per passar de reparcel·lació en la modalitat de compensació bàsica a la modalitat de cooperació. En la modalitat de compensació bàsica són els propietaris els que executen la urbanització, mentre que en la modalitat de cooperació és l'administració actuant qui executa la urbanització
- ✓ Reparcel·lació en la modalitat de compensació bàsica si l'Ajuntament és titular de finques adjudicades actuant com un propietari més:
- ✓ *Bases d'actuació de la junta de compensació atès que inclou entre les determinacions: criteris de valoració, procediments per a l'execució de l'obra i selecció del contractista, pagaments, entre altres (art. 198 RLUC).*
- ✓ *Projecte de reparcel·lació i el d'urbanització*
- ✓ Convenis urbanístics en tant actes de naturalesa jurídic administrativa en els que es regulen drets i obligacions de les parts de contingut urbanístic (art. 25 RLUC)

# CONTROL PERMANENT

## INFORMES PRECEPTIUS DE L'ÒRGAN INTERVENTOR (Elaboració Sandra Salvat)

### **1.5.2 TRLUC i RLUC en relació a l'art. 7.3 LOEPiSF (Valoració de les repercussions i efectes de despeses o ingressos presents o futurs al compliment dels principis d'estabilitat pressupostària i sostenibilitat financera)**

- ✓ Acceptació de cessions obligatòries i gratuïtes
- ✓ Recepció obres amb sistema d'actuació mitjançant compensació (cooperació hi ha la recepció material)
- ✓ Afecció dels recursos econòmics en l'alienació del patrimoni municipal del sòl (art. 224 RLUC)
- ✓ Informe previ a l'autorització per destinar el patrimoni municipal del sòl per reduir el deute comercial i financer.

### **1.6 Informes en aplicació d'altra normativa en matèria econòmica:**

- ✓ Llei 25/2013, de 27 de desembre, d'impuls de la factura electrònica i creació del registre comptable de factures del sector públic (LIFE)
  - Informe d'auditoria de sistemes anual per a la verificació dels registres comptables de factures (art. 12.3 Llei 25/2013)
- ✓ Informe trimestral relatiu a les factures de les que hagin passat més de tres mesos des de que han estat anotades i no s'hagi efectuat el reconeixement de l'obligació per l'òrgan competent (art. 10.2)
- ✓ - Informe saldo compte 413

# CONTROL PERMANENT

## INFORMES PRECEPTIUS DE L'ÒRGAN INTERVENTOR (Elaboració Sandra Salvat)

### 1.6 Informes en aplicació d'altra normativa en matèria econòmica:

- ✓ Informe anual referent al compliment del compliment de la normativa en matèria de morositat. Aquest informe s'eleva al Plenari (art. 12.2)
- ✓ Informe anual compliment plans econòmico-financer aprovats (art. 22.1 RD 1463/2007)

#### 1.6.1 Béns:

- ✓ Utilització privativa de béns demaniais. Informe en relació al valor de mercat que tindria la utilitat derivada de la utilització o aprofitament del bé
- ✓ Dret de superfície
- ✓ Alienació de béns patrimonials. Informe en relació a l'import dels recursos ordinaris del pressupost, assenyalant que no es poden destinar a finançar despeses corrents

#### 1.6.2 Serveis:

- ✓ Per la procedència de nous serveis o reforma dels existents a l'efecte de l'avaluació de la repercussió econòmic-financera (art. 4.b.5 RD 128/2018)
- ✓ Informe sobre la proposta de declaració de mitjà propi i servei tècnic (art. 86.3 Llei 40/2015)



# CONTROL PERMANENT

## INFORMES PRECEPTIUS DE L'ÒRGAN INTERVENTOR (Elaboració Sandra Salvat)

### 1.6.2 Serveis:

- ✓ Informe sobre la transformació d'un organisme autònom o entitat pública empresarial en entitat pública empresarial, societat mercantil o fundació del sector públic (art. 87.4.b Llei 40/2015)
- ✓ Informe sobre el pla de redimensionament en la fusió d'organismes de la mateixa naturalesa jurídica (art. 93.4 Llei 40/2015)

### 2.1 Matèries per les que s'exigeix una majoria especial (Art. 47.2 LRBRL):

- ✓ Creació i supressió de municipis i alteració e termes municipals
- ✓ Aprovació de la delimitació del terme municipal
- ✓ Alteració del nom i capitalitat del municipi
- ✓ Adopció o modificació de la seva bandera, "ensenya" o escut.
- ✓ Aprovació o modificació del Reglament orgànic de la corporació
- ✓ Creació, modificació o dissolució de mancomunitats o altres organitzacions associatives, la seva adhesió i l'aprovació o modificació dels seus estatuts
- ✓ Transferència de funcions o activitats a altres Administracions públiques, així com l'acceptació de les delegacions o encomanes de gestió fetes per altres administracions, llevat que per llei s'imposin obligatòriament.

# CONTROL PERMANENT

## INFORMES PRECEPTIUS DE L'ÒRGAN INTERVENTOR (Elaboració Sandra Salvat)

### 2.1 Matèries per les que s'exigeix una majoria especial (Art. 47.2 LRBRL):

- ✓ Cessió de béns comunals
- ✓ Concessió de béns o serveis per més de cinc anys, sempre que la quantia excedeixi del 20 per cent dels recursos ordinaris del pressupost
- ✓ Municipalització o provincialització d'activitats en règim de monopoli i aprovació de la forma concreta de gestió el servei corresponent.
- ✓ Aprovació d'operacions financeres o de crèdit i concessions de quita o espera quan l'import superi el 10 per cent dels recursos ordinaris del pressupost, així com les operacions de crèdit de l'art. 177.5 del TRLRHL
- ✓ Acords que correspon adoptar a la corporació en la tramitació dels instruments de planejament general previstos a la legislació urbanística (Aprovació, modificació puntual o revisió del Pla d'ordenació urbanística municipal, tant en fase d'aprovació inicial, com provisional).
- ✓ Alienació de béns quan la quantia excedeixi del 20 per cent dels recursos ordinaris del pressupost
- ✓ Alteració de la qualificació jurídica dels béns demaniais o comunals
- ✓ Cessió gratuïta de béns a altres Administracions o institucions públiques

### 2.2 Informe a requeriment del President o d'un terç dels membres de la Corporació (art. 54.1a) TRLRL)

# CONTROL PERMANENT

## INFORMES PRECEPTIUS DE L'ÒRGAN INTERVENTOR (Elaboració Sandra Salvat)

### 2.3 Informes en matèria de contractació

- ✓ Assistència a Meses de contractació (si bé no requereix informes, sí la seva assistència que validarà amb la signatura de l'Acta de la Mesa de contractació)
- ✓ Informe en relació a l'adhesió a plataformes de centrals de contractació i Acords Marcs per a futures contractacions

### 2.4 Informes en matèria de recursos humans

- ✓ Oferta pública
- ✓ Relacions de lloc de treball
- ✓ Acord de funcionaris i/o Conveni col·lectiu del personal laboral com a materialització del dret a la negociació col·lectiva.
- ✓ Bases de processos selectius atès el caràcter reglamentari d'aquestes pel procés selectiu corresponent

### 2.5 Béns Decret 336/1988, de 17 d'octubre, pel qual s'aprova el Reglament de patrimoni dels ens locals (RPEL)

- ✓ Informe en relació a la declaració d'un bé com a no utilitzables en els termes recollits a l'art. 13 del RPEL
- ✓ Adscripció de béns a ens instrumentals

# CONTROL PERMANENT

## INFORMES PRECEPTIUS DE L'ÒRGAN INTERVENTOR (Elaboració Sandra Salvat)

### 2.5 Béns Decret 336/1988, de 17 d'octubre, pel qual s'aprova el Reglament de patrimoni dels ens locals (RPEL)

- ✓ Informe alienació directa o permuta el valor dels quals superi 1.000.000€ i en els d'exploació la renda anual quan passi de dita quantia
- ✓ Informe expedient renúncia herència, llegat o donació (art. 32.2)
- ✓ Informe plecs de clàusules de concessions de béns demaniais (art. 66.1)
- ✓ Expedient d'atermanament (art. 138.1)
- ✓ Cessió d'ús

### 2.6 Ordenances fiscals i ingressos

- ✓ Informe en relació a la imposició i supressió de tributs no obligatoris, així com l'increment del tipus o quota previst legalment pels impostos obligatoris mitjançant les ordenances fiscals corresponents (TRLRHL)
- ✓ Informe en relació als actes pels que es reconeix el dret a la devolució d'ingrés indegut (els actes d'ordenació i pagament material derivats de devolucions d'ingressos indeguts són objecte d'intervenció)
- ✓ Informe en relació al fraccionament i/o ajornament de deutes

# CONTROL PERMANENT

## INFORMES PRECEPTIUS DE L'ÒRGAN INTERVENTOR (Elaboració Sandra Salvat)

### **2.7 Resolució de recursos administratius amb contingut econòmic**

### **2.8 Informes i tramesa de resultats en matèria de control**

- ✓ Informe resolucions contraries a objeccions i resum anomalies d'ingressos (art. 218.1 TRLRHL)
- ✓ Informe resultats control comptes a justificar i bestretes caixa fixa (art. 27.2 RRJCIESPL)
- ✓ Remissió a l'IGAE informes auditories de comptes anuals ens dependents (art. 36.2 RRJCIESPL)
- ✓ Informe resum resultats del control intern de l'exercici (art. 213 TRLRHL)
- ✓ Informe de valoració al Ple sobre el pla d'acció (art. 38.3 RRJCIESPL)
- ✓ Informe global dels resultats més significatius de la seva activitat de control en contractació (art. 332.11 Llei de contractes del sector públic)

# CONTROL PERMANENT

## INFORMES PRECEPTIUS DE L'ÒRGAN INTERVENTOR

Informes de Control Financer Permanent	Informes FLP
Informes preceptius òrgan interventor	Informes preceptius òrgan interventor
No vinculants	No vinculants
Comprovació material del funcionament de l'activitat econòmic financera	Comprovació formal de documents i/o extrems
Contingut: Antecedents, Fonaments de dret, consideracions i anàlisi de tots els aspectes atribuïts a l'òrgan interventor, conclusions i recomanacions	Contingut: Verificació legalitat segons normativa i requisits bàsics aprovats si be en observacions es podria entrar en altres aspectes.
Termini: 10 dies	Termini: 5 dies si fos Plena 10 dies.
Efectes informes desfavorable: No suspensius, no procedeix formular discrepàncies	Efectes informe desfavorable: Suspensius, potestativament es poden formular discrepàncies.
No hi ha omissió i per tant no s'apliquen els efectes de l'art. 28 RCI.	Omissió: efectes art. 28, no Reconeixement obligacions, no pagaments, etc
No emissió: vici anul·labilitat (caràcter preceptiu)	No emissió: vici anul·labilitat (caràcter preceptiu)
No convalidable si s'ha resolt per l'òrgan competent	Convalidació econòmica, no jurídica.
Resultat de l'informe: Sense opinió, favorable, desfavorable (sense observacions)	Resultat de l'informe: Favorable o desfavorable (amb observacions en ambdós casos)
No es dona compte, excepte els resultats del control intern	Es dona compte amb la liquidació de resolucions contraries a objeccions.

Informes amb contingut diferent als del control planificat (art. 35 RCI) que no formen part de l'expedient i es sotmeten a al·legacions d'acord Normes IGAE (art. 35.2RCI)

## CONTROL PERMANENT

### CONTROL CONCOMITANT

- ✓ Es realitza en el mateix moment de la gestió. **Sorgeix a partir de la realització de la funció interventora per part de l'òrgan de control.**
- ✓ D'aquesta manera, **aquest control es realitza en l'exercici** i no amb caràcter posterior evitant la ineficiència que pot suposar el desfàs temporal.
- ✓ S'activa a partir de una FRB de resultat favorable però que en funció de les observacions complementàries (que s'han de **jerarquitzar i prioritzar en funció del risc**: possibilitats de perjudici fons públics, vici de nul·litat o pel número d'elles) es detecten irregularitats, falta de fiabilitat de la informació financera o aspectes referits a processos o programes susceptibles de millora.
- ✓ Aquests informes també tenen efectes en la Planificació del Control Posterior en funció dels efectes sobre el risc que hagi pogut tenir l'emissió de l'informe. Així mateix, podrien condicionar afegir nous requisits en FLP.


# CONTROL PERMANENT

## CONTROL CONCOMITANT

Resolución de 2 de junio de 2008, de la Intervención General de la Administración del Estado, por la que se publica el Acuerdo del Consejo de Ministros de 30 de mayo de 2008, por el que se da aplicación a la previsión de los artículos 152 y 147 de la Ley General Presupuestaria, respecto al ejercicio de la función interventora en régimen de requisitos básicos.

 [Ver texto consolidado](#)

Resolución de 25 de julio de 2018, de la Intervención General de la Administración del Estado, por la que se publica el Acuerdo del Consejo de Ministros de 20 de julio de 2018, por el que se da aplicación a la previsión de los artículos 152 y 147 de la Ley General Presupuestaria, respecto al ejercicio de la función interventora en régimen de requisitos básicos en el ámbito de los contratos del sector público y encargos a medios propios.

 [Ver texto consolidado](#)

3. Cuando de los informes preceptivos a los que se hace referencia en los diferentes apartados de este Acuerdo se dedujera que se han omitido requisitos o trámites que sean esenciales o que la continuación de la gestión administrativa pudiera causar quebrantos económicos al Tesoro Público, a la Seguridad Social o a un tercero, se procederá al examen exhaustivo del documento o documentos objeto del informe y si, a juicio del Interventor, se dan las mencionadas circunstancias, habrá de actuar conforme a lo preceptuado en el artículo 154.1 de la Ley General Presupuestaria.



## CONTROL PERMANENT

### CONTROL CONTINU

- ✓ L'interventor, a partir d'un **anàlisi automàtic** te l'opció **d'analitzar expedients no inclosos en el Pla Anual de Control** i que tampoc s'hagin activat a partir de l'exercici de la Funció Interventora.
- ✓ Si be, cal deixar clar, segurament en el PACFA, els criteris que podrien donar lloc a activar un control d'aquest tipus.
- ✓ Seran **factors de risc qualificats identificats en la gestió** que aconsellin que la verificació es realitzi amb proximitat temporal a la gestió controlada. De la qual cosa si que es deurà deixar constància en el PACFA. Des de aquest punt de vista, podríem dir que es tracta **d'actuacions planificades i seleccionades per l'òrgan interventor en base a un anàlisi de riscos** (es a dir la **detecció de factors de risc que facin insuficient l'aplicació d'un model d'auditoria pública o control financer periòdic, amb caràcter anual per exemple**).
- ✓ D'aquesta manera **salvem l'excessiu formalisme que suposaria la seva inclusió de forma detallada en el Pla que seria incompatible amb la immediatesa i proximitat a la gestió.**

# CONTROL PERMANENT

## CONTROL CONTINU

Es tractaria de procediments continus en els quals s'analitzen totes les operacions i la tecnologia tindrà un paper clau.

Realització posterior a la gestió però pròxima en el temps

Focalitzada en aspectes claus de la gestió

### Trets diferencials

Suportada en diferents formats en funció del tipus de verificacions i resultats

No només centrat en compliment de normes sinó també en eficiència de les operacions

L'exemple seria un informe posterior a les nòmines envers totes les variables incloses en la mateixa, controls periòdics d'ingressos, controls periòdics contractes menors etc Tot **suportat en funció dels riscos avaluats i els objectius de control.**

# CONTROL PERMANENT

## CONTROL CONTINU



# CONTROL PERMANENT

## CONTROL CONTINU

- Per exemple: KRI vinculats al risc operacional segons tipologia
- Sistema general
  - ❖ Nº de informes de omissió > 2% total informes
  - ❖ 3 informes desfavorables de FRB en un període de 4 mesos per un mateix concepte
  - ❖ Informes de control permanent concomitant desfavorables en el trimestre
  - ❖ Observacions qualificades de nivell 1 > 3 per unitat gestora
- Recursos humans
  - ❖ Els que estan en el Pla
  - ❖ Quantitat de hores extres pagades per unitat
  - ❖ Absentisme laboral per unitat
- Ingressos
  - ❖ Partides de ingressos amb DR < 10% del que tocava i amb un pes específic > 2%, a mitat d'exercici
  - ❖ DII > 3000, + de 4 en una mateixa partida, en un semestre
  - ❖ Ctas /ctes amb conciliacions bancaries recurrents

## Auditoría continua -- Reflexions



- S'ha de considerar un **projecte estratègic**
- Conveniència de definir abans el model que els **indicadors**
- La involucració del departament de **TIC** es fonamental
- La implicació i participació dels departaments gestors potser determinant per a l'èxit de la seva aplicació
- S'ha de gestionar amb prudència els **nivells de tolerància**.
- La visió en conjunt de l'organització potser essencial per a una més fàcil implantació

## Auditoría continua -- Reflexiones/2



- Millora l'entorn de control
- El seguiment de les alertes tempranes i la seva actuació pot millorar considerablement els resultats dels gestors
- Existeix molta capacitat de mitigar els riscos
- Pot reduir els errors i augmentar la fiabilitat de la informació

*Es difícil, al ritmo que se mueve la sociedad y como evoluciona el control interno en las empresas privadas, **aceptar** que el plan de acción de actuaciones detectadas en el ejercicio 2019, correspondientes al 2018, se lleve a un Pleno del 2020 y se revise en el 2021*

# Auditoría continua



➤ *Otras referencias*

➤ [Auditores](#) internos



➤ [RAP](#) nº 54 de 2011

## *Taller Práctico: Auditoría Continua*

Madrid, 24 Septiembre 2019



# Auditoría continua



## Consejo 2320-4 sobre Aseguramiento Continuo

El Consejo 2320-4 sobre “Aseguramiento Continuo” del Marco Internacional para la Práctica Profesional de Auditoría Interna constituye una referencia clave para la Auditoría Continua.

¿Qué dice el *Marco Internacional para la Práctica Profesional de Auditoría Interna* (MIPP) sobre el Aseguramiento Continuo?

Una referencia clave para la Auditoría Continua es el *Marco Internacional*. En su Consejo 2320-4 sobre “Aseguramiento Continuo” considera que, en aquellos casos en los que el perfil de riesgo requiera de información frecuente sobre la efectividad de los sistemas de control interno, la forma más efectiva es la combinación de la “monitorización continua” de la dirección y la “auditoría continua” de Auditoría Interna. El *Marco* enfatiza el papel relevante de la tecnología y establece como clave el que se involucren otras áreas y funciones de la organización, además del apoyo de la alta dirección, aspectos que trata en el apartado “*Cómo implantar un enfoque...*”.

De esta forma, el *Marco* considera que:

- **El Plan de Auditoría debe identificar las áreas susceptibles de un enfoque de Auditoría Continua, de acuerdo con el marco de gestión de riesgos de la organización y del proceso de evaluación de riesgos de Auditoría Interna.**
- **La frecuencia y el alcance de la Auditoría Continua depende del perfil de riesgo de la organización,** y del nivel y naturaleza de las responsabilidades de Monitorización continua de la Dirección.
- **La efectividad y la eficiencia de un modelo de Auditoría Continua deben ser evaluadas periódicamente por el auditor interno,** con los cambios y ajustes que sean necesarios.



## CONTROL PERMANENT

### CONTROL PLANIFICAT

Serà aquell control permanent que inclou totes aquelles **actuacions** a realitzar **amb caràcter posterior**. Es realitzarà amb la periodicitat que s'estableixi en el PACFA.

El Pla de Control ho elabora l'interventor ha de contemplar a més de les **actuacions que derivin de norma legal**, **aquelles que anualment seleccioni l'interventor** sobre la Base de una **anàlisi de riscos** consistent amb els objectius que es pretenguin assolir, les prioritats establertes per a cada exercici i els Mitjans disponibles. En aquest estaria inclòs el **Pla de Control Permanent** i el d'**Auditoria**, així com les **subvencions**

Riscos

Prioritats

Mitjans disponibles

# CONTROL PERMANENT

## CONTROL PLANIFICAT

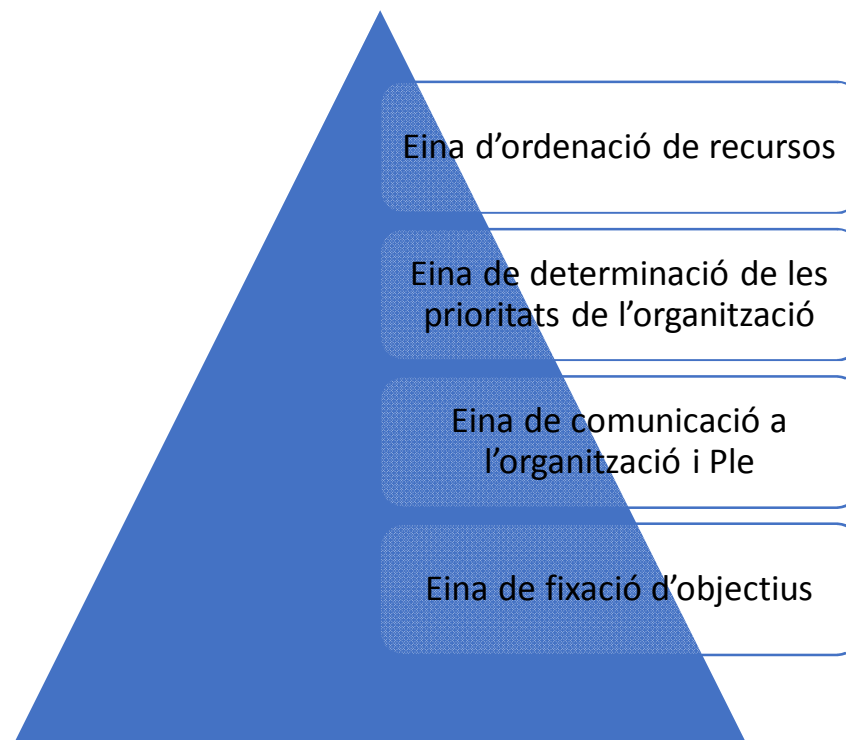
### Característiques

- Universal Inclourà totes les actuacions de control (Control Permanent i Auditoria) previstes per l'òrgan interventor.
- Annual. Amb identificació dels àmbits objectius, subjectius i temporals
- Origen Legal i Voluntari
- Susceptible de Modificació
- Aprovat per l'òrgan interventor
- Comunicació al Plenari
- Auditories voluntàries segons riscos

# CONTROL PERMANENT

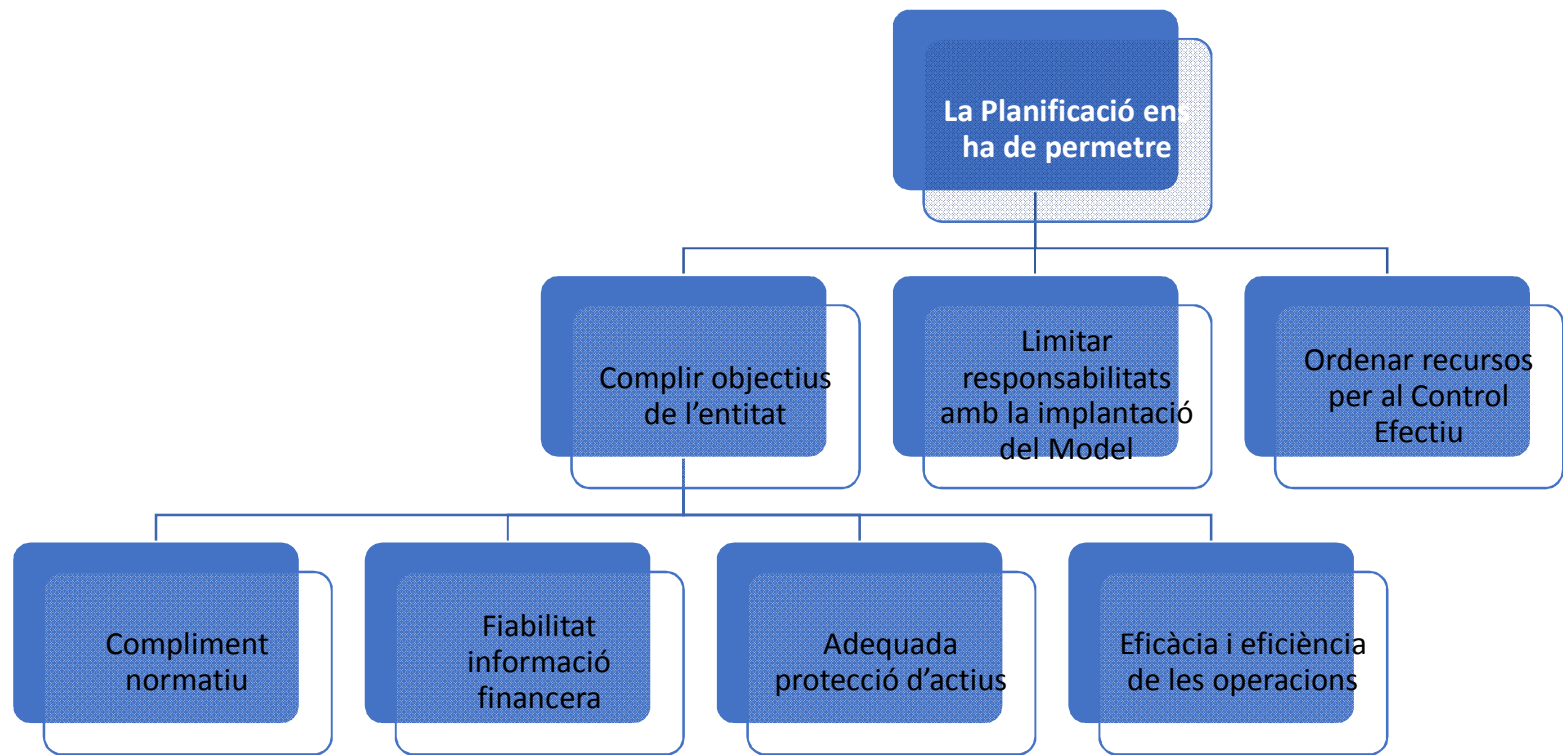
## CONTROL PLANIFICAT

### Necessitat de Planificar les Actuacions



# CONTROL PERMANENT

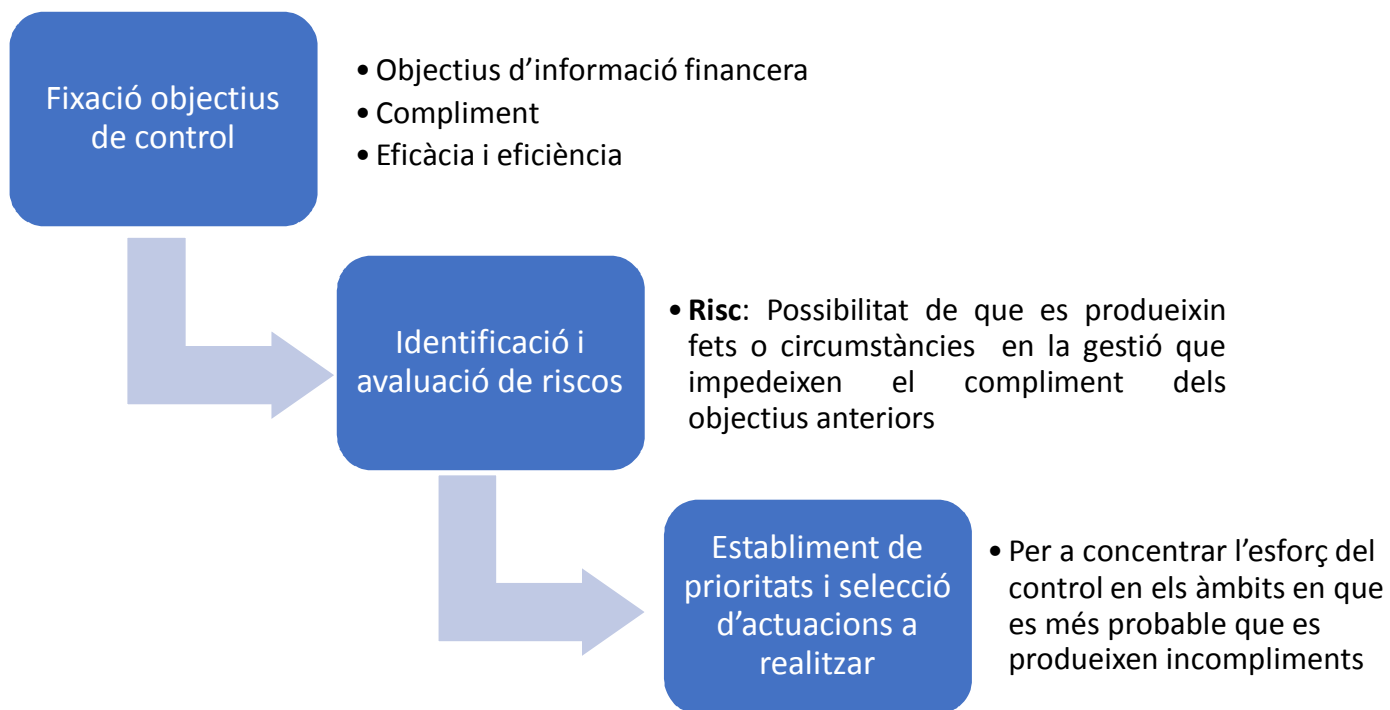
## CONTROL PLANIFICAT



# CONTROL PERMANENT

## CONTROL PLANIFICAT

La selecció de les actuacions es un procés organitzat en les següents etapes



# CONTROL PERMANENT

## CONTROL PLANIFICAT

### Objectius de informació financera

L'adequada presentació de informació financera es comprova mitjançant la realització d'auditoria de comptes.

També es possible realitzar **altres tipus de comprovacions** com revisions limitades, o procediments específics sobre determinats aspectes de la liquidació pressupostària o dels Comptes Anuals.

### Objectius de compliment

A tenir en compte els treballs realitzats en Funció Interventora, per tal de **no incórrer en autorevisió**. Es interessant la proposta de enfocar el treball com a una **revisió de processos** i no dels expedients tramitats.

D'aquesta manera ens podrem formar una opinió respecte al funcionament de l'ens més amplia i fonamentada que només revisant actes singulars.

També es poden comprovar els **aspectes no sotmesos a fiscalització prèvia**.

### Objectius de bona gestió financera

**Eficàcia i eficiència en la consecució dels objectius previstos.** El Reglament afegeix l'economia, la qualitat i la transparència, afegint els principis d'estabilitat pressupostària i sostenibilitat financera.

# CONTROL PERMANENT

## CONTROL PLANIFICAT

✓ La Finalitat de l'anàlisi es **identificar àrees de gestió on es més probable que es produeixen incompliments** normatius, mala gestió o falta de fiabilitat de informació financera per tal de centrar l'esforç de control en elles.

Identificació **d'àrees homogènies de gestió**. El més normal es que aquestes àrees es defineixen per tipus d'activitat (contractació, subvencions, despeses de personal, etc).

Aquest catàleg d'àrees ha de comprendre tota la gestió financera de l'entitat i incorporar dades de la seva importància relativa (imports, núm. De expedients, etc)

### Identificació i anàlisi de riscos

Identificació de **factors de risc (fets o circumstàncies que incrementen la probabilitat de incompliments)** de cada àrea:

- ✓ - Existència d'estructures organitzatives complexes o sotmeses a canvis continus.
- ✓ - Realització per una mateixa unitat de multitud d'operacions.
- ✓ - Insuficiència o inadequada preparació de personal.
- ✓ - Canvis legislatius.

**Valoració del risc** per tal de determinar com un esdeveniment pot afectar a la consecució dels objectiu de l'entitat. Aquesta valoració es pot realitzar des de una triple perspectiva:

- Probabilitat.
- Impacte.
- Cost d'oportunitat

# CONTROL PERMANENT

## CONTROL PLANIFICAT

Exemple en l'àrea de contractació

Factores de risc	Naturalesa i tipus de risc	Observacions
<ul style="list-style-type: none"> <li>✓ Deficient coordinació entre l'àrea de contractació i la resta d'àrees operatives.</li> <li>✓ Absència de instruments de planificació.</li> <li>✓ Escassa dotació de personal qualificat.</li> <li>✓ Procediments de gestió informals no respaldats per normativa interna.</li> <li>✓ Recent entrada en vigor nova LCSP.</li> </ul>	<p><b>De eficàcia:</b></p> <ul style="list-style-type: none"> <li>✓ Deficient identificació de les necessitats de l'entitat.</li> <li>✓ Mala definició de l'objecte a contractar.</li> <li>✓ Enraderiments en el començament o en la tramitació dels expedients de contractació.</li> <li>✓ Deficient execució de la prestació per part del contractista.</li> </ul> <p><b>De compliment</b></p> <ul style="list-style-type: none"> <li>✓ Omissió de tràmits preceptius.</li> <li>✓ Contingut inadequat de la documentació del contracte.</li> </ul>	<ul style="list-style-type: none"> <li>✓ Nombrosos contractes menors per a atendre necessitat que es posen de manifest sense termini per a utilitzar altres procediments menys àgils.</li> <li>✓ Prorroga de contractes que provoca convalidacions i nombrosos contractes menors per a donar continuïtat a determinats serveis que es podien haver interromput al no haver-se adjudicat el contracte.</li> <li>✓ Bon funcionament de la mesa de contractació.</li> <li>✓ Assessorament jurídic de qualitat.</li> </ul>



# CONTROL PERMANENT

## CONTROL PLANIFICAT

### Valoració del risc

#### Probabilitat de que succeeixin els factors de risc:

- **Molt Alta:** Es repeteix sistemàticament.
- **Alta:** Es repeteix freqüentment.
- **Mitjà:** Es repeteix esporàdicament.
- **Baixa:** Es repeteix excepcionalment.
- **Molt baixa:** no hi ha precedents

✓ Tenir en compte els resultats dels controls efectuats (funció interventora o controls financers anteriors)

#### Impacte.

Identifiquem quatre potencials debilitats, desviacions o deficiències:

- Incompliment normatiu.
- Falta fiabilitat informació financera.
- Inadequada protecció d'actius.
- Falta d'eficàcia i eficiència en la gestió.

A partir d'aquests impactes el barem de la potencial gravetat es pot mesurar com:

- **Molt Alt:** Es donen els 4 efectes anteriors.
- **Alt:** Es donen 3 dels efectes anteriors.
- **Mitjà:** Es donen 2 dels efectes anteriors.
- **Baix:** Es donen 1 dels efectes anteriors.
- **Molt baix:** No es dona cap però es podrien donar altres efectes negatius.

#### Cost d'oportunitat.

En atenció al cost del mitjans que s'han d'aplicar per neutralitzar el risc en qüestió, d'acord al següent barem:

Cost d'oportunitat baix (CMB): s'estima un cost que suposa entre el 0% i el 25% de l'economia resultant de neutralitzar el factor de risc.

-Cost d'oportunitat baix (CB): ): s'estima un cost que suposa entre el 25% i el 50% de l'economia resultant de neutralitzar el factor de risc.

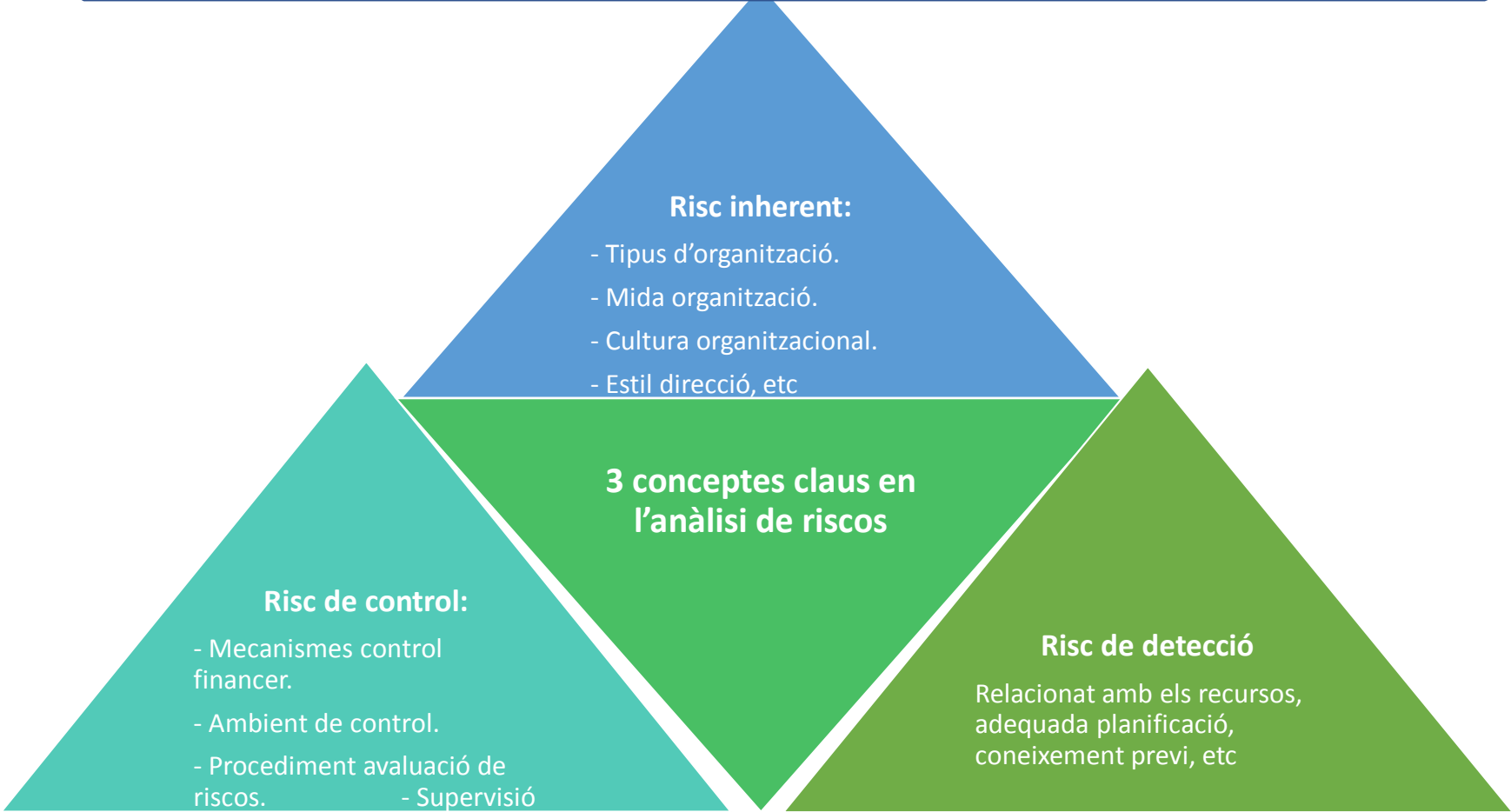
-Cost d'oportunitat mitjà (CM): ): s'estima un cost que suposa entre el 50% i el 75% de l'economia resultant de neutralitzar el factor de risc.

-Cost d'oportunitat alt (CA): ): s'estima un cost que suposa entre el 75% i el 100% de l'economia resultant de neutralitzar el factor de risc.

-Cost d'oportunitat molt alt (CMA): ): s'estima un cost que supera l'economia resultant de neutralitzar el factor de risc.

# CONTROL PERMANENT

## CONTROL PLANIFICAT



# CONTROL PERMANENT

## CONTROL PLANIFICAT

Fins a aquest moment tenim informació respecte a:

- Principals factors de risc que poden afectar al compliment d'objectius de l'entitat.
- Quines son les àrees afectades per aquets factors.
- La naturalesa dels riscos que es poden presentar.
- Probabilitat i impacte en cas de materialitzar-se els riscos identificats.

En cas de creuar aquesta informació amb els nostres objectius de control, podrem seleccionar àrees i tipus d'actuació on les actuacions de control poden ser més eficaços.

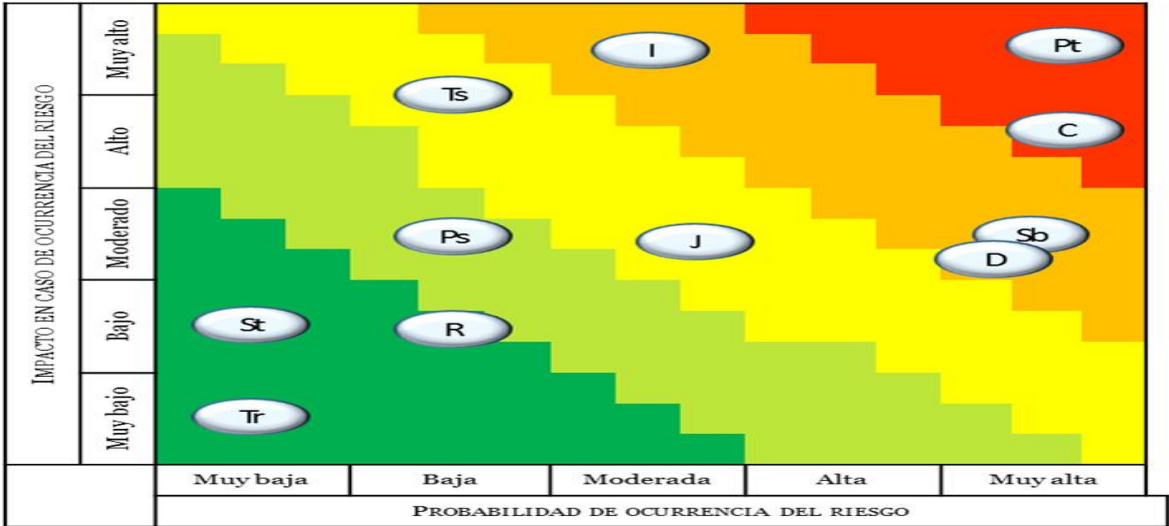
**Mapa de riscos** es un gràfic de coordenades cartesianes en el qual es presenten els resultats dels procés d'avaluació de riscos

# CONTROL PERMANENT

## CONTROL PLANIFICAT

Seguint l'article de Miaja Fol, podem presentar el següent exemple de Matriu de Riscos en una entitat en la qual s'han identificat les següents àrees: Contractació (C ), Devolucions d'ingressos (D), Execució de stc. (St), Gestió del Patrimoni (Pt), Gestió de Tresoreria (Ts), Ingressos (I), Pagaments a justificar i BCF (J), Despeses de Personal (Ps), Reclamacions Patrimonials (R), Subvencions (Sb), i Transferència rebudes (Tr).

EVALUACIÓN DE LA ÁREAS DE RIESGO DEL ORGANISMO EJEMPLO A EFECTOS DE PLANIFICACIÓN DE ACTUACIONES DE CONTROL FINANCIERO



Font Miaja Fol.

# CONTROL PERMANENT

## CONTROL PLANIFICAT

De cara a l'elaboració de la matriu hem de tenir en compte:

- Elaboració de qüestionaris amplis
- Tenir en compte els resultats dels controls realitzats (Funció interventora, controls financers anteriors, etc)
- Establir els qüestionaris per àrees de risc.
- Ponderacions, segons hem vist, per a cada risc identificat.

Guia de qüestionaris útils:

- Guia d'ajuda per a la descripció del control intern de l'entitat i l'avaluació dels principals riscos associats a la generació dels Comptes Anuals. IGAE Nota tècnica 1/2017.
- Manuals antifrau estratègia EDUSI 2014-2020.
- Qüestionaris sobre contractació, subvencions i Fons Europeus.
- Qüestionaris sobre RRHH.
- Qüestionaris sobre ingressos i controls financers.

# CONTROL PERMANENT

## CONTROL PLANIFICAT

En el moment de **seleccionar les actuacions** l'òrgan interventor ha de tenir en compte les següents consideracions:

- Evitar la reiteració de controls.
- Canvis en l'entorn normatiu.
- Sol·licituds específiques de l'òrgan de gestió.
- Eficiència, importància relativa, prioritats administratives.
- Recursos disponibles Vs. Contractació de tercers especialitzats.

Determinades les actuacions a realitzar hem de concretar:

- Recursos a utilitzar (interns, externs, etc).
- Responsable de cada actuació de control.
- Calendari o cronograma.

El Pla **podrà ser modificat** com a conseqüència de l'execució de controls, sol·licitud o mandat legal, variacions en l'estructura de les entitats, insuficiència de mitjans, variació de riscos observats motivadament per l'òrgan interventor, etc



MOLTES  
GRÀCIES!