

Taller de dades estadístiques aplicades a l'ús de l'Observatori de dades socioeconòmiques

Blocs II i III

Professor: Jaume Macià

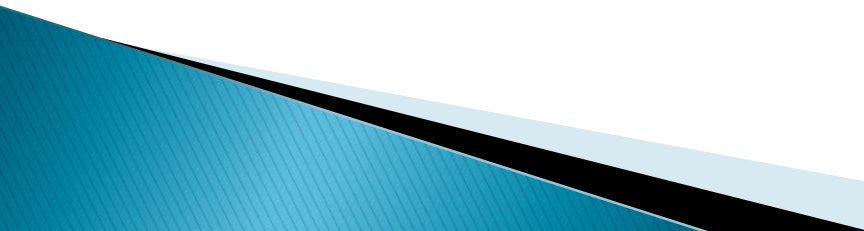
Departament de Geografia i Sociologia de la Universitat de Lleida



Bloc II. Els observatoris socioeconòmics

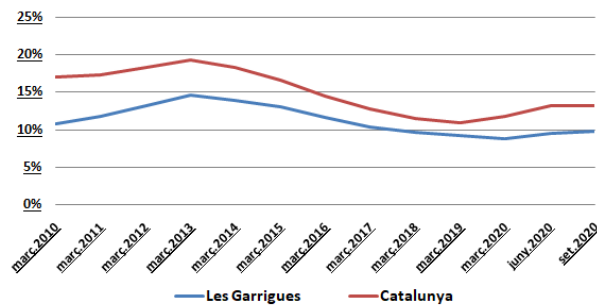
- ▶ **Descripció de les principals dades incloses**
- ▶ **Buidat de la informació**
- ▶ **Codificació de les dades**

Bloc III. Que es poden fer amb les dades socioeconòmiques

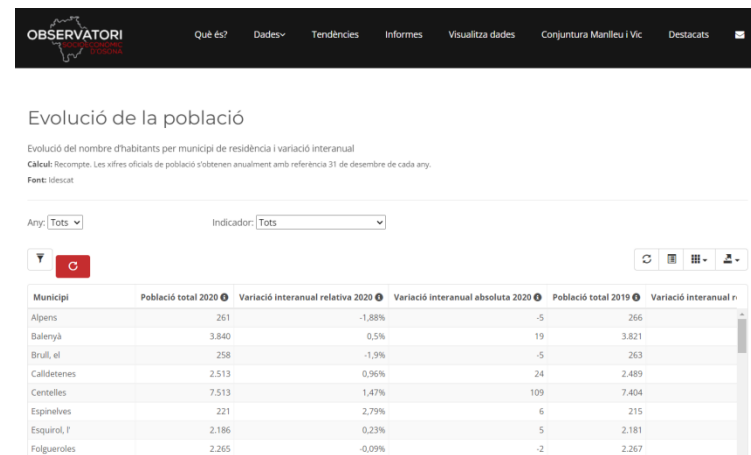
- ▶ **Microdades**
 - ▶ **INE**
 - ▶ **Cartografia temàtica (Instamaps)**
 - ▶ **Open data Generalitat de Catalunya**
- 

Bloc II. Els observatoris socioeconòmics

- ▶ Són una eina de consulta que treballa sobre els indicadors clau de la societat i l'economia.
- ▶ Els observatoris es plantejen amb una doble finalitat:
 1. Posar a l'abast de les administracions públiques i les empreses del territori les eines objectives en què basar-se a l'hora de prendre les seves decisions estratègiques.
 2. Poder radiografiar i detectar les principals tendències rellevants per als agents socioeconòmics del territori.



Font: Elaboració pròpia a partir de dades de l'Observatori del Treball i Model Productiu



Bloc II. Els observatoris socioeconòmics

▶ Descripció de les principals dades incloses

- ▶ Els observatoris treballen amb dades pròpies i dades externes a partir de les quals es generen indicadors socioeconòmics de diferents àmbits.
- ▶ Alguns Observatoris socioeconòmics ja existents ens serviran per veure de forma pràctica el seu funcionament i com mostren les dades.
- ▶ Exemple: l'Observatori Socioeconòmic d' Osona



Evolució de la població

Evolució del nombre d'habitants per municipi de residència i variació interanual

Calcul: Recompte. Les xifres oficials de població s'obtenen anualment amb referència 31 de desembre de cada any.

Font: Idescat

Any:

Indicador:

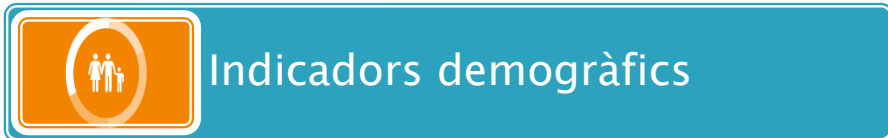
Municipi	Població total 2020	Variació interanual relativa 2020	Variació interanual absoluta 2020	Població total 2019	Variació interanual n
Alpens	261	-1,88%	-5	266	
Balenyà	3.840	0,5%	19	3.821	
Brull, el	258	-1,9%	-5	263	
Calldetenes	2.513	0,96%	24	2.489	
Centelles	7.513	1,47%	109	7.404	
Espinelles	221	2,79%	6	215	

<http://www.observatorisocioeconomicosona.cat/index.php?seccio=tauladedades&informe=2>

Bloc II. Els observatoris socioeconòmics

► Descripció de les principals dades incloses

- Les dades que podem trobar als observatoris socioeconòmics es mostren mitjançant **indicadors de diferents àmbits:**



Bloc II. Els observatoris socioeconòmics

► Descripció de les principals dades incloses



Indicadors demogràfics

Mostren dades referents a l'estructura per edats, el moviment natural, el moviment migratori i el creixement de la població.

Evolució de la població

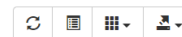
Evolució del nombre d'habitants per municipi de residència i variació interanual

Càlcul: Recompte. Les xifres oficials de població s'obtenen anualment amb referència 31 de desembre de cada any.

Font: Idescat

Any:

Indicador:



Municipi	Població total 2020 [€]	Variació interanual relativa 2020 [€]	Variació interanual absoluta 2020 [€]	Població total 2019 [€]	Variació interanual r
Alpens	261	-1,88%	-5	266	
Balenyà	3.840	0,5%	19	3.821	
Brull, el	258	-1,9%	-5	263	
Calldetenes	2.513	0,96%	24	2.489	
Centelles	7.513	1,47%	109	7.404	
Espinelves	221	2,79%	6	215	
Esquirol, l'	2.186	0,23%	5	2.181	

Bloc II. Els observatoris socioeconòmics

► Descripció de les principals dades incloses



Indicadors d'activitat econòmica

Mostren dades referents PIB, empreses, llocs de treball i ocupació de la població resident.

Població activa registrada per sexe

Suma de la població afiliada a la Seguretat Social segons residència i aturats registrats a les oficines de Treball. La taxa d'activitat neta es correspon a la població activa sobre la població de 16-64 anys i la bruta sobre la població de més de 16 anys. Dades per sexe.

Font: Afiliats a la Seguretat Social segons residència són dades d'Idescat, els aturats registrats a les oficines de Treball són dades de l'Observatori del Treball i Model Productiu i la població major de 16 anys són dades del padró d'habitants municipal d'aquell any.

Any: Tots

Indicador: Tots



Municipi	Dones 6/2021	Homes 6/2021	Taxa d'activitat neta dones 6/2021	Taxa d'activitat neta homes 6/2021	Dones 3/2021	Homes 3/2021
Alpens	58	85	46,8%	62%	54	
Balenyà	918	1.056	47,8%	55%	913	
Brull, el	60	81	51,7%	57%	61	
Calldetenes	598	699	48,5%	54,6%	610	
Centelles	1.818	1.983	47,6%	53,7%	1.803	
Espinelves	63	70	57,8%	62,5%	60	
Esquirol, l'	494	584	45,4%	53,2%	504	

Bloc II. Els observatoris socioeconòmics

► Descripció de les principals dades incloses



Indicadors socials

Dades sobre la Renda Bruta Familiar disponible, Producte Interior Brut, VAB, IRPF, pensions, etc.

% població sota el llindar de la pobresa i amb risc d'exclusió social

La població que està sota el llindar de la pobresa i amb risc d'exclusió social és la que es troba amb un ingressos per sota del 60% de la mediana nacional.

Font: INE i Agència Tributària

Any: Tots

Indicador: Tots



Municipi	Taxa de pobresa 2019	Taxa de pobresa 2018	Taxa de pobresa 2017	Taxa de pobresa 2016	Taxa de pobresa 2015
Alpens					
Balenyà	14,5%	13,8%	12,8%	13,6%	14,9%
Brull, el					
Calldetenes	8,5%	8,3%	8,3%	6,9%	10,1%
Centelles	9,8%	10,5%	9,9%	10,6%	11,9%
Espinelves					
Esquirol, l'	9,5%	10,3%	9,1%	8,4%	11,5%
Folgueroles	5,6%	5,7%	5,6%	6,6%	8,3%

Bloc II. Els observatoris socioeconòmics

► Descripció de les principals dades incloses



Indicadors del mercat de treball

Dades d'atur, i contractació (segons sexe, edat, nivell formatiu, sector econòmic, etc.) i dades de prestacions per desocupació.

Evolució de l'atur registrat i taxa d'atur

Demandants d'ocupació sense ocupació actual amb disponibilitat per treballar registrades a les Oficines de Treball de la Generalitat o al Servei Públic d'Ocupació Estatal. Taxa d'atur, relació entre els aturats i el total de persones actives al mercat laboral (ocupats i aturats).

Font: Observatori del treball, Departament d'Empresa i Ocupació.

Any:

Indicador:



Municipi	Aturats 1/2022	Aturats 12/2021	Aturats 11/2021	Taxa d'atur 11/2021	Aturats 10/2021	Taxa d'atur 10/2021	Aturats 9/2021
Alpens	8	10	7	5,1%	7	5%	
Balenyà	200	198	196	9,9%	203	10,2%	
Brull, el	6	6	7	5%	7	5%	
Calldetenes	70	62	65	4,9%	73	5,5%	
Centelles	320	324	314	8,3%	323	8,5%	
Espinelves	9	7	5	3,8%	5	3,7%	
Esquirol, l'	68	61	62	5,8%	67	6,3%	
Folgueroles	58	50	52	4,6%	55	4,8%	

Bloc II. Els observatoris socioeconòmics

► Descripció de les principals dades incloses



Indicadors d'educació

Dades referents al nivell d'instrucció de la població i a l'evolució dels indicadors d'ensenyament.

Nivell d'instrucció de la població de 16 anys o més

Població de més de 16 anys distribuïda pel nivell d'instrucció. El nivell d'instrucció fa referència al nivell més alt assolit per la persona.

(-) Dades no disponibles per a municipis de menys de 1.000 habitants

(..) menys de 10 unitats mostrals . No es proporciona cap dada que correspongui a una freqüència mostral inferior a 10 casos.

Font: Idescat

Any: Tots ▼

Indicador: Tots ▼



Municipi	No sap llegir o escriure 2015	Sense estudis 2015	ESO, EGB, Batx.elemental 2015	Batxillerat superior 2015	FP grau mitjà 2015
Alpens	1	64	48	37	12
Balenyà	85	928	921	269	312
Brull, el	..	30	39	34	18
Calldetenes	6	550	578	210	213
Centelles	41	1.727	1.864	438	310
Espinelves	1	22	69	13	8
Esquirol, l'	..	486	516	199	139

Bloc II. Els observatoris socioeconòmics

► Descripció de les principals dades incloses



Indicadors d'educació

Recull de dades relacionades amb les llars i l'evolució del mercat d'habitatge.

Habitatges segons tipus

Habitatges classificats per a **ús familiar** o **ús col·lectiu**. Els habitatges familiars es subdivideixen en **principals** i **no principals**, i aquest poden ser segones residències o buits. Els habitatges col·lectius, aquells on habiten persones amb objectius o interessos comuns que no constitueixen família.

Font: Idescat. Cens de població

Any: Tots ▼

Indicador: Tots ▼



Municipi	Familiars - principals 2011 ⓘ	Familiars - no principals - segones residències 2011 ⓘ	Familiars - no principals - buits 2011 ⓘ	Familiars - no prin
Alpens	122	117	-	
Balenyà	1.392	-	191	
Brull, el	76	-	-	
Calldetenes	917	-	-	
Centelles	2.960	-	239	
Espinelles	92	20	-	
Esquirol, l'	824	264	80	

Bloc II. Els observatoris socioeconòmics

► Descripció de les principals dades incloses



Indicadors de sostenibilitat

Dades que afecten a la sostenibilitat: mobilitat laboral i per estudis, tractament de residus, usos del sòl, contaminació, etc.

Consum d'aigua

Consum d'aigua en l'àmbit domèstic i en les activitats econòmiques. El total de consum per càpita es divideix sobre el total de població i de llocs de treball respectivament.

Font: Agència Catalana de l'Aigua

Any: Tots ▼

Indicador: Tots ▼



Municipi	Consum activitats econòmiques (m3/any) 2019 ⓘ	Consum activitats econòmiques / lloc de treball (m3/any) 2019 ⓘ	Consum domèstic (m3/any)
Alpens	4.319		72
Balenyà	68.397		63
Brull, el	114.718		1.366
Calldetenes	45.070		56
Centelles	297.157		115
Espinelves	33.475		307
Esquirol, l'	411.860		332
Folgueroles	62.062		99

Bloc II. Els observatoris socioeconòmics

► Descripció de les principals dades incloses



Indicadors de l'administració pública

Dades referents a les finances públiques municipals, al personal de l'administració i a l'actuació de l'administració pública.

Pressupost municipal

Euros previstos en el pressupost municipal

Font: Consorci Administració Oberta de Catalunya (AOC)

Any: Tots

Indicador: Tots



Municipi	Pressupost total 2018 €	Pressupost total 2017 €	Pressupost total 2016 €	Pressupost total 2015 €	Pressupost total 2014 €	Pressupost t
Alpens	641.046€	600.461€	588.818€	531.001€	572.134€	
Balenyà	3.016.930€	2.867.979€	2.789.260€	2.990.525€	2.918.382€	
Brull, el	610.200€	538.411€	438.125€	608.615€	616.900€	
Calldetenes	3.325.048€	3.727.723€	3.142.114€	3.042.000€	4.306.791€	
Centelles	6.303.445€	5.969.089€	7.212.850€	7.016.000€	6.929.000€	
Espinelves	553.000€	550.000€	655.000€	630.000€	512.896€	
Esquirol, l'		3.917.442€	3.498.136€	2.949.769€	2.844.726€	
Folgueroles	2.682.268€	2.261.366€	1.983.788€	1.919.212€	1.901.285€	

Bloc II. Els observatoris socioeconòmics

▶ Buidatge

- ▶ El buidatge de les fonts es realitza mitjançant l'opció exportació que ofereixen les pàgines dels indicadors.
- ▶ Aquesta exportació es pot realitzar, principalment, en format CSV o Excel, sent aquest últim el més recomanat ja que permet el tractament de les dades de forma més còmoda.

Places turístiques per tipus d'establiment

Les places turístiques es classifiquen per tipus d'establiment turístic: hotels, càmpings i residències/turisme rural.

Font: Hermes, Diputació de Barcelona. Xifra, Diputació de Girona

Any: Tots ▼

Indicador: Tots ▼



Opcions de descàrrega



CSV
Ms-Excel

Municipi	Càmpings 2020 €	Hotels 2020 €	Residències/Turisme rural 2020 €	Total 2020 €	C		
Alpens	0	12	29	41	0	0	12
Balenyà	0	0	0	0	0	0	0
Brull, el	0	0	27	27	0	0	0
Calldetenes	0	0	0	0	0	0	0
Centelles	300	24	10	334	300	24	
Espinelves	270	0	0	270	270	0	
Esquirol, l'	0	40	18	58	0	40	
Folgueroles	0	0	5	5	0	0	

Bloc II. Els observatoris socioeconòmics

► Buidatge

- Abans de procedir directament al buidatge es pot decidir filtrar quina informació voldrem obtenir o descarregar—nos tota la informació que se'ns ofereix. En cas de voler filtrar el tipus de dades podem escollir, normalment, l'any o les diferents variables disponibles (sexe, edat, allotjament...)

Places turístiques per tipus d'establiment

Les places turístiques es classifiquen per tipus d'establiment turístic: hotels, càmpings i residències/turisme rural.

Font: Hermes, Diputació de Barcelona. Xifra, Diputació de Girona

Any →

Variables →

Any: Tots

Indicador: Tots

- Tots
- Càmpings
- Hotels
- Residències/Turisme rural
- Total

Municipi	Càmpings 2020	Hotels 2020	Residències/Turisme rural 2020	Total 2020	Càmpings 2019	Hotels 2019	Residències/Turis
Catalunya	262.346	318.954	20.190	601.490	270.840	317.129	
Osona	3.141	1.960	1.274	6.375	3.141	1.940	
Seva	0	559	10	569	0	559	
Vic	0	326	55	381	0	326	
Viladrau	0	182	37	219	0	182	
Tona	0	101	0	101	0	101	
Sant Julià de Vilatorrada	0	91	32	123	0	91	
Rupit i Pruit	213	82	68	363	213	82	

Bloc II. Els observatoris socioeconòmics

▶ Buidatge

- ▶ A banda de descarregar les dades dels observatoris socioeconòmics, també ho podem fer de les pàgines d'on provenen les dades que s'inclouen en aquests.
- ▶ Són pàgines estadístiques amb un volum de dades molt major, que han estat produïdes o recopilades per organismes públics que les administracions públiques posen a disposició de la ciutadania perquè les pugui utilitzar lliurement de manera senzilla i còmoda.
 - Hermes
 - Idescat
 - Observatori del Treball i Model Productiu
 - Dades obertes Catalunya (Open Data)
 - Departament d'Empresa i Treball
 - INE (Instituto Nacional de Estadística)

Bloc II. Els observatoris socioeconòmics

- ▶ **Codificació de les dades**
- ▶ Algunes de les dades que ens descarregarem de les pàgines estadístiques (com les citades anteriorment) contenen una codificació. Aquests codis ordenen i categoritzen característiques de la realitat econòmica i social. La finalitat d'aquests codis d'homogeneïtzació estadística és garantir la comparabilitat de la informació en l'espai i el temps.
- ▶ La codificació de les dades la podem dividir en dos grans grups:
 1. Les classificacions estadístiques
 2. Els codis territorials d'identitat

Codis territorials i d'entitats

Metodologia 

Nivell territorial [-]

- L Catalunya ▾
- L Espanya ▾
- L Unió Europea ▾
- L Món ▾

Nomenclatures territorials d'ús més freqüent

Nomenclatures territorials oficials a Catalunya

Entitats locals territorials

- ▶ Municipis
- ▶ Comarques i Aran
- ▶ Províncies

Corporacions locals de les entitats locals territorials

- ▶ Ajuntaments
- ▶ Consells comarcals i Conselh Generau d'Aran
- ▶ Diputacions provincials

Classificacions estadístiques

Metodologia 

Per àmbits temàtics

- ▼ Activitats econòmiques
- ▼ Ocupacions
- ▼ Productes
- ▼ Educació
- ▼ Sanitat
- ▼ Consum

Bloc II. Els observatoris socioeconòmics

► Codificació de les dades

- Les classificacions estadístiques s'agrupen per tipologies temàtiques anomenades "famílies". Les principals famílies són les classificacions econòmiques (activitats econòmiques i productes), les classificacions demogràfiques i socials (ocupacions, educació i sanitat). Dins d'aquestes 2 grans famílies, les classificacions estadístiques estan estructurades en sis àmbits temàtics: activitats econòmiques, productes, ocupacions, educació, de l'àmbit de la sanitat i consum.

Font: <https://www.idescat.cat/metodes/classificacions/ajuda/>

Indústries agroalimentàries de Catalunya
Lista d'establiments industrials ubicats a Catalunya que es dediquen a activitats agràries, alimentàries, [▶](#)

RIAAC	Sector	CCAE	Descripció activitats	CCAE. Activ. Pral
309726	11.0 - Fabricació de begud...	11.022.01	Elaboració de vi sense DOP/IGP	11.022.02
303194	11.0 - Fabricació de begud...	11.022.02	Elaboració de vi amb DOP/IGP	11.022.02
430040702	10.4 - Fabricació d'olis i gr...	10.431.01	Obtenció d'oli d'oliva verge (almàssera)	10.431.01
310121	10.8 - Fabricació d'altres p...	82.920.10	Manipulació i classificació d'ous	82.920.10
308369	16. - Indústries forestals	16.101.02	Trossejat i estelat de la llenya	16.101.02
310536	11.0 - Fabricació de begud...	46.340.04	Envasament i/o embotellament de vi amb DOP/IGP	11.022.01
307689	11.0 - Fabricació de begud...	11.022.06	Criança de vins	11.022.02
308833	11.0 - Fabricació de begud...	46.340.03	Envasament i/o embotellament de vi sense DOP/IGP	11.022.02
309375	10.5 - Fabricació de produ...	10.532.02	Elaboració de formatges madurats	10.532.02
430023848	11.0 - Fabricació de begud...	11.022.06	Criança de vins	11.022.02
310558	11.0 - Fabricació de begud...	11.022.06	Criança de vins	11.022.01
310567	10.5 - Fabricació de produ...	10.541.07	Elaboració de iogurts	10.541.07
80003410	10.5 - Fabricació de produ...	10.532.01	Elaboració de formatges frescos	10.532.01
170026769	10.5 - Fabricació de produ...	10.541.08	Elaboració d'altres productes lactis (flams, natilles i similars)	10.541.07

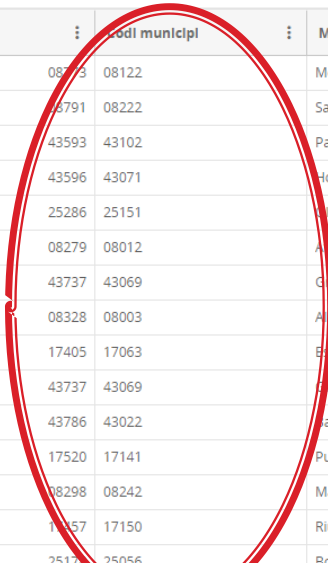
< Anterior Següent >

Bloc II. Els observatoris socioeconòmics

▶ Codificació de les dades

- ▶ Els **codis territorials** són instruments que permeten identificar, de forma senzilla i inequívoca, territoris definits i delimitats. Per exemple, els municipis de Catalunya o els països del món.
- ▶ Les **nomenclatures territorials (geonomenclatures)** són llistes de codis territorials ordenades segons un criteri concret (alfabètic, de posicionament geogràfic, etc.) i estructurades en diferents nivells territorials relacionats jeràrquicament.
- ▶ La finalitat d'aquests instruments d'**homogeneïtzació** estadística és la referenciació territorial de la informació, garantint-ne la **comparabilitat** espacial i temporal.

Font: <https://www.idescat.cat/metodes/codis/intro.html>



	codi municipal	Municipi establiment
08123	08122	Mediona
08791	08222	Sant Llorenç d'Hortons
43593	43102	Pauls
43596	43071	Horta de Sant Joan
25286	25151	Vilus
08279	08012	Arinyo
43737	43069	Castallops
08328	08003	Aiguà
17405	17063	Esbinelves
43737	43069	Castallops
43786	43022	Uteu
17520	17141	Puigcerdà
08298	08242	Marganell
17157	17150	Riudellots de la Selva
25171	25056	Bovera

Bloc III. Que es poden fer amb les dades socioeconòmiques

- ▶ Les dades que podem obtenir dels observatoris socioeconòmics, de les pàgines estadístiques i de les pàgines de dades obertes ens permeten realitzar diferents treballs i càlculs que poden derivar en cartografia temàtica, gràfics, taules amb nous indicadors i percentatges, etc.
- ▶ En aquest apartat bloc veurem diferents exemples que són el resultat de treballar les dades descarregades d'algunes de les pàgines citades anteriorment.
 1. Índex de pobresa de la ciutat de Lleida: Indicadors i cartografia (INE)
 2. Cartografia temàtica: Àmbit turístic (Departament d'Empresa i Treball)
 3. Instamaps i Dades Obertes de Catalunya: Elaboració de cartografia temàtica

Bloc III. Que es poden fer amb les dades socioeconòmiques

1. Índex de pobresa de la ciutat de Lleida: Indicadors i cartografia (INE)

Amb les dades dels portals estadístics i observatoris socioeconòmics es poden crear nous indicadors percentuals i cartografia temàtica que ens permet analitzar, comparar i localitzar, en aquest cas, espais territorials on es produeixen desigualtats socioeconòmiques. Finalment, el fet de tenir aquesta informació ens permet actuar i prendre decisions, a fi de promoure el desenvolupament econòmic i social local.

En aquesta imatge podem veure part d'un nou indicador creat a partir de les dades del Censo 2001 que ens ofereix l'INE. També podem observar la utilització de codificació, en aquest cas un codi territorial de nivell inframunicipal (les seccions censals).



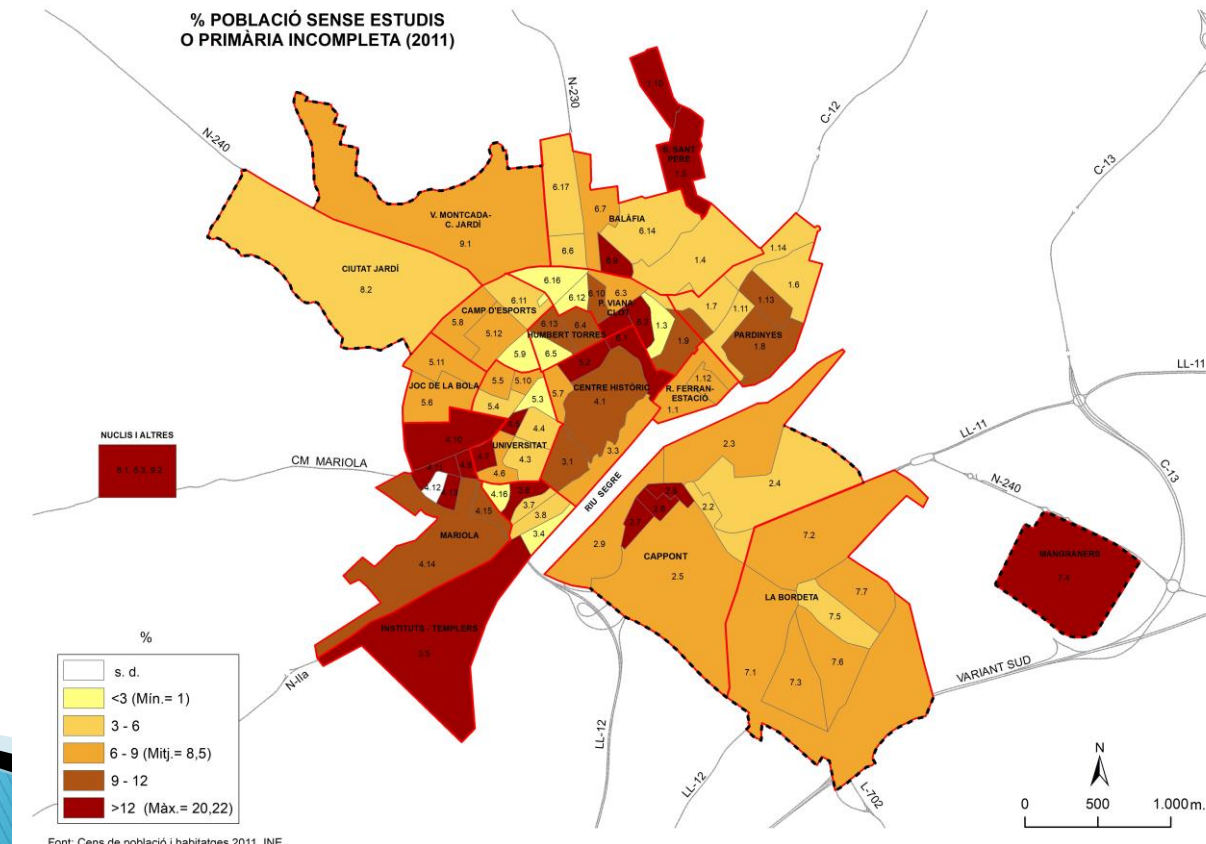
CODIGO_SECCION	Porcent_Personas_sin_estudios_y_analfabetas
2500401001	13,0
2500701001	17,9
2501101001	27,3
2501101002	27,1
2501101003	22,9
2501201001	16,1
2501601001	20,6
2501601002	16,1
2501901001	23,7
2501901002	27,7
2501902001	27,9
2501902002	21,6
2502301001	24,0
2502301002	21,6
2503301001	19,6
2505301001	15,6
2507801001	14,3
2512001001	16,1
2512001002	21,9
2512001003	18,5
2512001004	26,9

Bloc III. Que es poden fer amb les dades socioeconòmiques

1. Índex de pobresa de la ciutat de Lleida: Indicators i cartografia (INE)

La codificació territorial ens permet un georeferenciació de la informació que ens pot servir per elaborar cartografia temàtica.

En aquest exemple podem veure el resultat de les dades anteriors sobre nivell d'estudis.



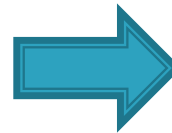
Bloc III. Que es poden fer amb les dades socioeconòmiques

2. Cartografia temàtica: Àmbit turístic (Departament d'Empresa i Treball)

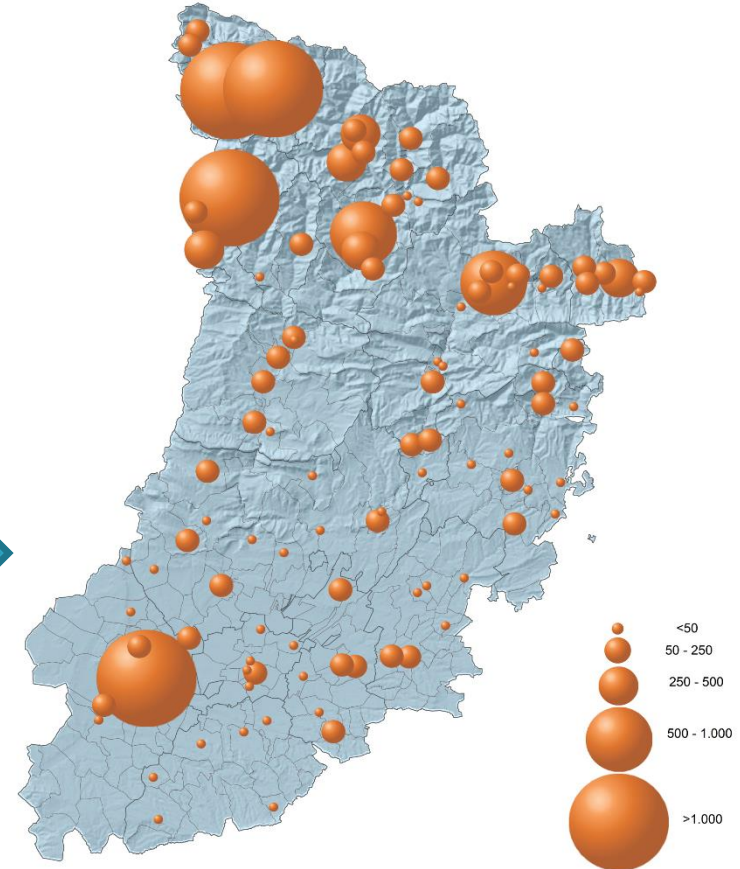
Un altre exemple del que es pot fer amb les dades. En aquest cas amb les dades descarregades del Llistat d'empreses i establiments turístics que ens ofereix el Departament de Treball.



Codi Postal	Municipi	Comarca	Grup	Modalitat	Categoria	Total places
25198	Lleida	Segrià	Hotel	Hotel	5 estrelles	80
25283	Lladurs	Solsonès	Hotel	Hotel	4 estrelles	20
25595	Llavorsí	Pallars Sobirà	Hotel	Hotel	4 estrelles	62
25001	Lleida	Segrià	Hotel	Hotel	4 estrelles	193
25198	Lleida	Segrià	Hotel	Hotel	4 estrelles	98
25008	Lleida	Segrià	Hotel	Hotel-apartament	4 estrelles	152
25002	Lleida	Segrià	Hotel	Hotel	4 estrelles	106
25007	Lleida	Segrià	Hotel	Hotel	4 estrelles	122
25002	Lleida	Segrià	Hotel	Hotel	4 estrelles	150
25006	Lleida	Segrià	Hotel	Hotel	4 estrelles	174
25794	Organyà	Alt Urgell	Hotel	Hotel	4 estrelles	8
25790	Peramola	Alt Urgell	Hotel	Hotel	4 estrelles	82
25727	Prullans	Cerdanya	Hotel	Hotel	4 estrelles	91
25700	Seu d'Urge	Alt Urgell	Hotel	Hotel	4 estrelles	150
25700	Seu d'Urge	Alt Urgell	Hotel	Hotel	4 estrelles	76
25560	Sort	Pallars Sobirà	Hotel	Hotel	4 estrelles	144
25528	Vall de Boí	Alta Ribagorça	Hotel	Hotel	4 estrelles	206
25528	Vall de Boí	Alta Ribagorça	Hotel	Hotel-apartament	4 estrelles	94
25528	Vall de Boí	Alta Ribagorça	Hotel	Hotel	4 estrelles	20
25269	Vallbona d'Urgell	Alt Urgell	Hotel	Hotel	4 estrelles	148
25717	Vansa i Fòr	Alt Urgell	Hotel	Hotel	4 estrelles	20
25718	Alàs i Cerc	Alt Urgell	Hotel	Hotel	3 estrelles	29



Nombre de places d'hotels, hostals i pensions per cada municipi de Lleida (novembre de 2017)



http://empresa.gencat.cat/ca/trib_ambits_actuacio/turisme/professionals_turisme/emo_empreses_establiments_turistics/registre_turisme-catalunya/llistat-establiments/

Bloc III. Que es poden fer amb les dades socioeconòmiques

3. Instamaps i Dades Obertes de Catalunya: Elaboració de cartografia temàtica

Instamaps és una plataforma web oberta per a la creació, disseminació i compartició de mapes a Internet.

Es tracta d'una eina pública que permet a l'usuari no expert la creació de la seva pròpia geoinformació, bé dibuixant-la, **bé carregant els seus arxius de dades**. La creació d'un mapa en línia és senzilla: afegir informació pròpia o de tercers, seleccionar l'estil del mapa, escollir la cartografia de base i compartir el mapa generat.

Aquesta eina facilita l'accés a geoinformació de diferents fonts de dades com el portal de dades obertes de la Generalitat de Catalunya o d'altres organismes.

Font: <https://scgeo.iec.cat/tutorials-dinstamaps/>



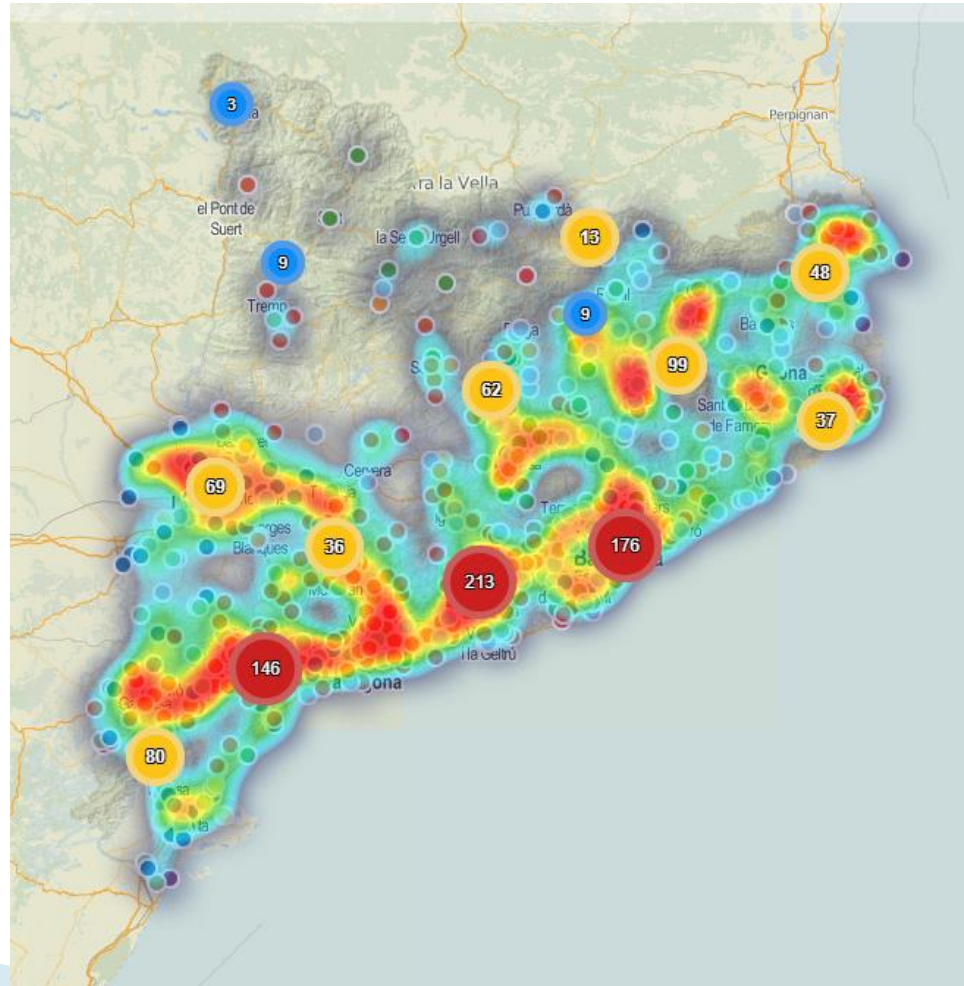
dades obertes
catalunya

Bloc III. Que es poden fer amb les dades socioeconòmiques

3. Instamaps i Dades Obertes de Catalunya: Elaboració de cartografia temàtica

Exemple d'un mapa elaborat amb dades del portal Dades Obertes de Catalunya i Instamaps.

Indústries
agroalimentàries
a Catalunya



Bloc III. Que es poden fer amb les dades socioeconòmiques

3. Instamaps i Dades Obertes de Catalunya: Elaboració de cartografia temàtica

- Tutorials introductoris a Instamaps: <https://scgeo.iec.cat/tutorials-dinstamaps/>
- Tutorial de com elaborar un mapa amb dades obertes de la Generalitat a Instamaps: https://www.youtube.com/watch?v=GNi7ooSF8Aw&ab_channel=ICGCCatalunya

Moltes gràcies!

Jaume Macià
Departament de Geografia i Sociologia
Universitat de Lleida
jaume.macia@udl.cat

